

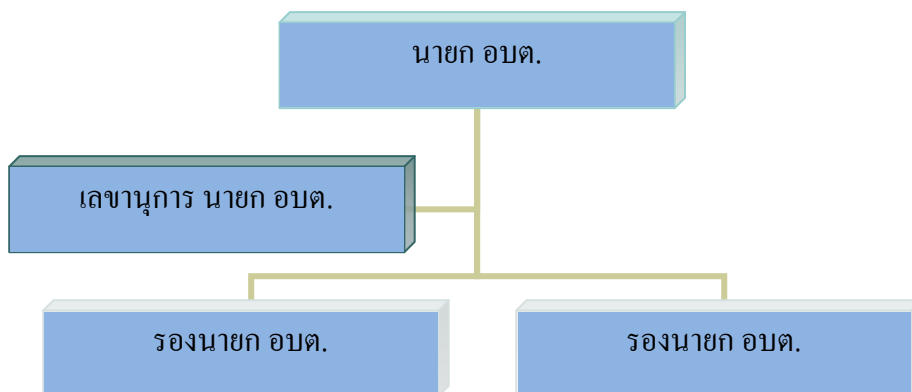
ศักยภาพขององค์การบริหารส่วนตำบลศาลายา

1 ข้อมูลเกี่ยวกับศักยภาพท้องถิ่น

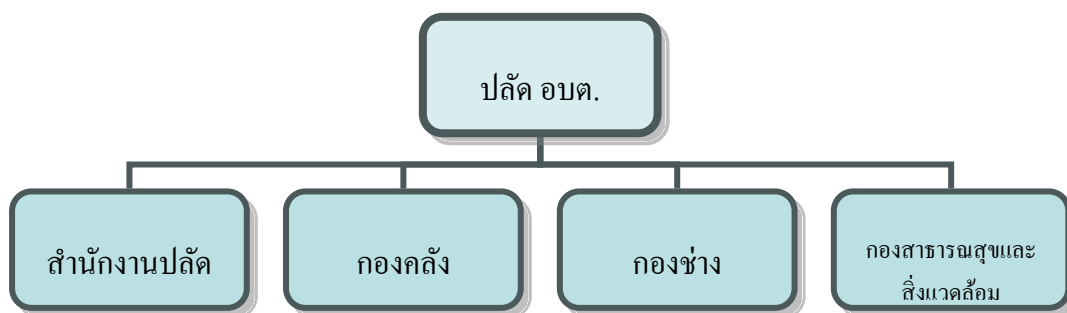
1.1 ข้อมูลสมาชิก อบต.

สมาชิกองค์การบริหารส่วนตำบลศาลายา มีทั้งหมด จำนวน 10 คน

1.2 โครงสร้างคณะผู้บริหาร



1.3 โครงสร้างการแบ่งส่วนราชการ



ข้อมูลด้านบุคลากรขององค์การบริหารส่วนตำบลศาลายา

หน่วยงาน	จำนวน พนักงาน ส่วนตำบล	จำนวน ลูกจ้าง ประจำ	จำนวน พนักงานจ้าง ตามภารกิจ	จำนวน พนักงานจ้าง ทั่วไป	รวม
1. สำนักงานปลัด	11	1	6	6	24
2. กองช่าง	4	-	4	2	10
3. กองคลัง	7	1	4	1	13
4. กองสาธารณสุขฯ	3	2	10	6	21
<b>รวม</b>	<b>25</b>	<b>4</b>	<b>24</b>	<b>15</b>	<b>68</b>

โดยจำแนกตามตำแหน่งดังนี้

1.ตำแหน่งนักบริหารงานองค์การบริหารส่วนตำบล (ปลัด อบต.)	1	คน
2.ตำแหน่งนักบริหารงานองค์การบริหารส่วนตำบล (รองปลัด อบต.)	1	คน
3.ตำแหน่งนักบริหารงานทั่วไป (หัวหน้าสำนักปลัด)	1	คน
4.ตำแหน่งนักบริหารงานช่าง (ผอ.กองช่าง)	1	คน
5.ตำแหน่งนักบริหารการคลัง (ผอ.กองคลัง)	1	คน
6.ตำแหน่งนักบริหารงานสาธารณสุข (ผอ.กองสาธารณสุขฯ)	1	คน
7.ตำแหน่งนักบริหารงานทั่วไป (หัวหน้าฝ่ายบริหารทั่วไป)	1	คน
8.ตำแหน่งนักบริหารงานทั่วไป (หัวหน้าฝ่ายนโยบายและแผน)	1	คน
9.ตำแหน่งนักบริหารการศึกษา (หัวหน้าฝ่ายส่งเสริมการศึกษาฯ)	1	คน
10.ตำแหน่งนักบริหารงานสวัสดิการสังคม (หัวหน้าฝ่ายสวัสดิการฯ)	1	คน
11.ตำแหน่งนักบริหารงานทั่วไป (หัวหน้าฝ่ายป้องกันฯ)	1	คน
12.ตำแหน่งนักบริหารงานช่าง (หัวหน้าฝ่ายก่อสร้าง)	1	คน
13.ตำแหน่งนักบริหารงานช่าง (หัวหน้าฝ่ายประสานสาธารณสุขปโรค)	-	คน
14.ตำแหน่งนักบริหารงานคลัง (หัวหน้าฝ่ายพัฒนาและส่งเสริมรายได้)	1	คน
15.ตำแหน่งนักบริหารงานคลัง (หัวหน้าฝ่ายการเงิน)	1	คน
16.ตำแหน่งนักบริหารงานคลัง (หัวหน้าฝ่ายทะเบียนทรัพย์สินและพัสดุ)	1	คน
17.ตำแหน่งนักบริหารงานสาธารณสุข (หัวหน้าฝ่ายอนามัยและฯ)	-	คน
18.ตำแหน่งนักบริหารงานสาธารณสุข(หัวหน้าฝ่ายรักษาความสะอาด)	-	คน
19.ตำแหน่งนิติกร	-	คน
20.ตำแหน่งนักวิเคราะห์นโยบายและแผน	1	คน
21.ตำแหน่งนักทรัพยากรบุคคล	1	คน
22.ตำแหน่งนักพัฒนาชุมชน	-	คน
23.ตำแหน่งนักวิชาการศึกษา	-	คน
24.ตำแหน่งเจ้าพนักงานธุรการ	2	คน
25.ตำแหน่งเจ้าหน้าที่ธุรการ	-	คน
26.ตำแหน่งนักวิชาการจัดเก็บรายได้	-	คน
27.ตำแหน่งเจ้าพนักงานจัดเก็บรายได้	-	คน
28.ตำแหน่งนักวิชาการเงินและบัญชี	1	คน
29.ตำแหน่งเจ้าพนักงานการเงินและบัญชี	1	คน
30.ตำแหน่งนักวิชาการพัสดุ	1	คน
31.ตำแหน่งเจ้าพนักงานพัสดุ	-	คน
32.ตำแหน่งเจ้าพนักงานพัสดุ	-	คน
33.ตำแหน่งวิศวกรโยธา	-	คน
34.ตำแหน่งนายช่างโยธา	1	คน
35.ตำแหน่งนายช่างไฟฟ้า	-	คน

36.ตำแหน่งเจ้าหน้าที่ป้องกันและบรรเทาสาธารณภัย	-	คน
37.ตำแหน่งเจ้าพนักงานป้องกันและบรรเทาสาธารณภัย	-	คน
38.ตำแหน่งเจ้าพนักงานสาธารณสุขชุมชน	1	คน
39.ตำแหน่งเจ้าพนักงานสุขาภิบาล	1	คน
40.ตำแหน่งพนักงานขับเครื่องกลขนาดเบา (ลูกจ้างประจำ)	1	คน
41.ตำแหน่งพนักงานธุรการ (ลูกจ้างประจำ)	1	คน
42.ตำแหน่งคนงานประจำรถขยะ (ลูกจ้างประจำ)	1	คน
43.ตำแหน่งพนักงานจัดเก็บรายได้ (ลูกจ้างประจำ)	1	คน
44.ตำแหน่งพนักงานจ้างตามภารกิจ	24	คน
45.ตำแหน่งพนักงานจ้างทั่วไป	15	คน

## 2.นโยบายการพัฒนาของผู้บริหารองค์การบริหารส่วนตำบลศาลายา

### 1.นโยบายแนวทางการพัฒนาด้านบริการสาธารณะ

- เพื่อพัฒนาระบบสาธารณูปโภค สาธารณูปการต่าง ๆ ให้มีความพร้อม  
เพื่อรองรับการเจริญเติบโตของพื้นที่และอำนวยความสะดวกให้กับประชาชน

### 2.นโยบายแนวทางการพัฒนาด้านการศึกษา ศาสนาและวัฒนธรรม

- เพื่อส่งเสริมขนบธรรมเนียมประเพณีอันดีงาม กิจกรรมทางศาสนา ภูมิปัญญา ชาวบ้าน
- เพื่อส่งเสริม สนับสนุนการศึกษาของเด็ก เยาวชน และประชาชนทั่วไป จัดให้มี  
ศูนย์การเรียนรู้ ศูนย์พัฒนาเด็กเล็ก
- เพื่อสนับสนุนให้เด็กในพื้นที่ได้เรียนหนังสือจบชั้นมัธยมศึกษาตอนปลาย
- เพื่อสนับสนุนการเรียนการสอน และจัดกิจกรรมปลูกฝังคุณธรรม จริยธรรม  
ให้ห่างไกลจากยาเสพติด

### 3.นโยบายแนวทางการพัฒนาด้านเศรษฐกิจ

- เพื่อส่งเสริมการมีงานทำ สร้างรายได้เสริมและลดปัญหาการว่างงานของประชาชน
- เพื่อพัฒนาการประกอบอาชีพเกษตรกร และอาชีพอื่น ๆ ที่เอื้อต่อประชาชน

### 4.นโยบายแนวทางการพัฒนาด้านสังคม

- เพื่อส่งเสริมงานสวัสดิการ สังคมสงเคราะห์คนยากจน คนพิการ ผู้สูงอายุ ผู้ติดเชื้อเอดส์  
และผู้ด้อยโอกาส
- เพื่อดำเนินการป้องกัน แก้ไขปัญหายาเสพติดและการประสานงานกับทุกภาคส่วน
- เพื่อสนับสนุนกิจกรรมสาธารณสุขชุมชน
- เพื่อส่งเสริมสนับสนุนกีฬาและนันทนาการ
- เพื่อสนับสนุนและป้องกันโรคระบาด และกำจัดพาหะนำโรคต่าง ๆ อย่างต่อเนื่อง

### 5.นโยบายแนวทางการพัฒนาด้านสิ่งแวดล้อมและการท่องเที่ยว

- เพื่อสร้างจิตสำนึกและตระหนักในการรักษาทรัพยากรธรรมชาติและสิ่งแวดล้อม
- เพื่ออนุรักษ์แหล่งน้ำ คู คลอง ต่าง ๆ
- เพื่อสร้างสิ่งแวดล้อมที่ดีแก่ตำบล
- เพื่อส่งเสริมและสนับสนุนแหล่งท่องเที่ยวทางการเกษตร

## 6.นโยบายแนวทางการพัฒนาด้านการบริหารจัดการที่ดี

- เพื่อส่งเสริมการมีส่วนร่วมของประชาชน
- เพื่อให้บุคลากรยึดหลักดำรงตนให้อยู่ในศีลธรรม ปฏิบัติหน้าที่ด้วยความซื่อสัตย์สุจริต เสียสละและมีความรับผิดชอบ
- เพื่อให้บุคลากรปฏิบัติหน้าที่อย่างเปิดเผย โปร่งใส พร้อมทั้งจะตรวจสอบได้
- เพื่อให้บุคลากรทำงานเป็นทีม สามารถอำนวยความสะดวกแก่ผู้มารับบริการอย่างรวดเร็ว

### ปัจจัยและสถานการณ์เปลี่ยนแปลงที่มีผลต่อการพัฒนา

#### 1. การวิเคราะห์ปัญหาและความต้องการของประชาชน

ปัญหา	สภาพปัญหา	ความต้องการ
<b>1. ด้านบริการสาธารณะ</b>		
1.1 ด้านคมนาคม	1.1.1 การเดินทางถนนบางสายไม่สะดวก 1.1.2 เอกสารสิทธิในการถือครองที่ดินเป็นของราชการและไม่เป็นที่สาธารณะ	1.1.1 การก่อสร้าง ปรับปรุง และซ่อมแซมถนน 1.1.2 ยกเป็นที่สาธารณะและอนุญาตให้ปรับปรุงได้
1.2 ด้านสาธารณูปโภค	1.2.1 ระบบไฟฟ้า ประปา ไม่ทั่วถึงทุกครัวเรือน 1.2.2 ไฟฟ้าสาธารณะไม่เพียงพอ	1.2.1 การขยายเขตไฟฟ้า ประปา 1.2.2 เพิ่มไฟทางสาธารณะ
1.3 แหล่งน้ำอุปโภค บริโภค และการเกษตรอื่น ๆ	1.3.1 ไม่มีทางระบายน้ำ 1.3.2 แหล่งน้ำตื้นเขิน 1.3.3 ไม่สามารถใช้ประโยชน์จากแหล่งน้ำที่มีอยู่ อย่างเต็มที่	1.3.1 การขุดลอกคู คลอง 1.3.2 การกำจัดวัชพืช
<b>๒. ด้านการศึกษา ศาสนา และวัฒนธรรม</b>		
2.1 ด้านการศึกษา	2.1.1 การส่งเสริมสนับสนุนด้านการศึกษาไม่เพียงพอ 2.1.2 เด็กก่อนวัยเรียนไม่ได้รับการดูแลอย่างเหมาะสม	2.1.1 การสนับสนุนด้านการศึกษา 2.1.2 จัดตั้งศูนย์พัฒนาเด็กเล็กที่มีมาตรฐาน 2.1.3 มีศูนย์พัฒนาเด็กเล็กให้เต็มพื้นที่
2.2 การรับรู้ข่าวสาร	2.2.1 ประชาชนไม่ได้รับรู้ข่าวสาร	2.2.1 ติดตั้งหอกระจายข่าวเพิ่มเติม
2.3 ศาสนาและวัฒนธรรม	2.3.1 ขาดการส่งเสริมและสนับสนุนกิจกรรมทางศาสนา 2.3.2 ขาดการรณรงค์ฟื้นฟู และอนุรักษ์วัฒนธรรมประเพณี	2.3.1 จัดกิจกรรมร่วมกับวัด 2.3.2 จัดงานส่งเสริมทางด้านศาสนา 2.3.3 จัดงานประเพณีอนุรักษ์วัฒนธรรมอย่างต่อเนื่อง

ปัญหา	สภาพปัญหา	ความต้องการ
3.ด้านเศรษฐกิจ	3.1 ประชาชนไม่มีอาชีพเสริม 3.2 ขาดการรวมกลุ่ม	3.1 จัดตั้งกลุ่มส่งเสริมอาชีพในชุมชน 3.2 จัดตั้งกลุ่มอาชีพ
4. ด้านสังคม		
4.1 ด้านกีฬาและนันทนาการ	4.1.1 ขาดผู้นำด้านการกีฬาในชุมชน ไม่ต่อเนื่อง 4.1.2 ชุมชนไม่มีสถานที่ออกกำลังกายและพักผ่อน ไม่ต่อเนื่อง 4.1.3 ไม่มีสถานที่สร้างสนามกีฬา	4.1.1 การออกกำลังกายอย่างต่อเนื่อง 4.1.2 อบรมให้ความรู้ในการรักษาสุขภาพและสุขอนามัยเบื้องต้น
4.2 ด้านสาธารณสุข	4.2.1 การแพร่ระบาดของโรค 4.2.2 ประชาชนยังขาดความเข้าใจในการรักษาสุขภาพและปัญหาด้านสุขอนามัย	4.2.1 การรณรงค์ป้องกันการแพร่ระบาดของโรค 4.2.2 อบรมให้ความรู้ในการรักษาสุขภาพและสุขอนามัยเบื้องต้น
4.3 ด้านยาเสพติด	4.3.1 การให้ความรู้แก่ชุมชนในเรื่องเกี่ยวกับปัญหาเสพติดไม่ทั่วถึง 4.3.2 ยาเสพติดแพร่ระบาดในกลุ่มวัยรุ่น/ในชุมชน	4.3.1 อบรมให้ความรู้เรื่องยาเสพติด 4.3.2 ณรงค์ให้ความรู้ถึงโทษของยาเสพติด
4.4 ด้านสวัสดิการสังคม	4.4.1 ผู้สูงอายุ ผู้พิการ ผู้ป่วยโรคเอดส์ ถูกทอดทิ้งไม่ได้รับการดูแล	4.4.1 จัดตั้งชมรมอาสาสมัครดูแลผู้สูงอายุ/คนพิการ/ผู้ป่วยโรคเอดส์
4.5 ด้านความปลอดภัยในชีวิตและทรัพย์สิน	4.5.1 ความปลอดภัยในชีวิตและทรัพย์สินยังไม่พอ	4.5.1 ติดตั้งกล้องวงจรปิด CCTV ตามแหล่งชุมชน
4.6 ด้านการบรรเทาสาธารณภัย	4.6.1 ขาดอุปกรณ์ในการป้องกันและบรรเทาสาธารณภัย	4.6.1 ศูนย์อพพร.
5. ด้านสิ่งแวดล้อมและการท่องเที่ยว	5.1 ขาดการมีส่วนร่วมในการปลูกต้นไม้ตามถนน ริมแม่น้ำลำคลองตลอดจนการดูแลสถานที่ สาธารณะ 5.2 ขาดงบประมาณในการพัฒนา 5.3 น้ำในคลองต่าง ๆ เน่า เสีย 5.4 ปริมาณผักตบชวาในคลองมีมาก	5.1 จัดกิจกรรมปลูกต้นไม้ริมถนนและริมคลอง, จัดตั้งชมรมอาสาสมัครพิทักษ์สิ่งแวดล้อม 5.2 งบประมาณการดำเนินการ 5.3 กำจัดวัชพืชและขุดลอกคลองต่าง ๆ

ปัญหา	สภาพปัญหา	ความต้องการ
6. ด้านการบริหารจัดการที่ดี	6.1 ประชาชนไม่ให้ความร่วมมือในการประชุมประชาคม 6.2 พนักงานขาดความรู้ในเรื่องการบริหารและการปกครอง 6.3 บุคลากรไม่เพียงพอในการปฏิบัติหน้าที่ราชการ 6.4 ระบบบริหารจัดการของภาครัฐยังมีกฎระเบียบมาก ทำให้การบริการประชาชนยังขาดความคล่องตัว และมีขั้นตอนมาก	6.1 ส่งเสริมให้ประชาชนมีความสามัคคีและมีส่วนร่วม 6.2 ส่งเสริมให้พนักงานได้รับความรู้จากการศึกษาต่อและเข้ารับการอบรมเพื่อเพิ่มความรู้ 6.3 จัดหาบุคลากรตามความสามารถตามตำแหน่งที่รับผิดชอบ 6.4 ส่งเสริมให้บุคลากรเข้ารับการอบรมของกรมส่งเสริมการปกครองท้องถิ่นเพื่อให้ทราบถึงระเบียบกฎหมายต่าง ๆ