



ประกาศองค์การบริหารส่วนตำบลศาลายา
เรื่อง แผนอัตรากำลัง ๓ ปี (ปีงบประมาณ ๒๕๖๔ - ๒๕๖๖) ฉบับปรับปรุงครั้งที่ ๑ พ.ศ.๒๕๖๔

ด้วยองค์การบริหารส่วนตำบลศาลายา ได้ขอปรับปรุงแผนอัตรากำลังพนักงานส่วนตำบล ๓ ปี (ปีงบประมาณ ๒๕๖๔ - ๒๕๖๖) ครั้งที่ ๑ เพื่อใช้ให้สอดคล้องกับอำนาจหน้าที่ ภารกิจ และนโยบายการบริหารงานขององค์การบริหารส่วนตำบลศาลายา

อาศัยอำนาจตามประกาศคณะกรรมการพนักงานส่วนตำบลจังหวัดนครปฐม เรื่อง หลักเกณฑ์และเงื่อนไขเกี่ยวกับการบริหารงานบุคคลขององค์การบริหารส่วนตำบล ลงวันที่ ๓๑ ตุลาคม ๒๕๔๕ และแก้ไขเพิ่มเติม ประกอบกับมติที่ประชุมคณะกรรมการพนักงานส่วนตำบลจังหวัดนครปฐม ครั้งที่ ๓/๒๕๖๔ เมื่อวันที่ ๒๓ มีนาคม พ.ศ.๒๕๖๔ องค์การบริหารส่วนตำบลศาลายาได้จึงขอประกาศใช้แผนอัตรากำลัง ๓ ปี (ปีงบประมาณ ๒๕๖๔ - ๒๕๖๖) ฉบับปรับปรุงครั้งที่ ๑ รายละเอียดตามเอกสารแนบท้าย

ทั้งนี้ ตั้งแต่บัดนี้เป็นต้นไป

ประกาศ ณ วันที่ ๓๑ มีนาคม พ.ศ. ๒๕๖๔

(นายอำนาจ เหมือนวงศ์ธรรม)
นายกองค์การบริหารส่วนตำบลศาลายา

แผนอัตรากำลัง ๓ ปี
ประจำปีงบประมาณ พ.ศ. ๒๕๖๔ – ๒๕๖๖
ปรับปรุงฉบับที่ ๑ พ.ศ.๒๕๖๔



องค์การบริหารส่วนตำบลประเทสสามัญ

๘. โครงสร้างการกำหนดส่วนราชการ ประจำปีงบประมาณ พ.ศ.๒๕๖๔ - ๒๕๖๖ (ปรับปรุงฉบับที่ ๑)

๘.๑ จากสภาพปัญหาขององค์การบริหารส่วนตำบลศาลายา เป็นองค์การบริหารส่วนตำบลประเภทสามัญมีการกิจอำนาจหน้าที่ที่จะต้องดำเนินการแก้ไขปัญหาดังกล่าว ภายใต้อำนาจหน้าที่ที่กำหนดไว้ใน พ.ร.บ.สภาตำบลและองค์การบริหารส่วนตำบล พ.ศ.๒๕๓๗ (ที่แก้ไขเพิ่มเติม) และ พ.ร.บ.กำหนดแผนและขั้นตอนการกระจายอำนาจ พ.ศ.๒๕๔๒โดยมีการกำหนดโครงสร้างราชการ ดังนี้

โครงสร้างตามแผนอัตรากำลังเดิม ปีงบประมาณ พ.ศ.๒๕๖๔ - ๒๕๖๖	โครงสร้างตามแผนอัตรากำลังใหม่ ปีงบประมาณ พ.ศ.๒๕๖๔ - ๒๕๖๖	หมายเหตุ
ปลัดองค์การบริหารส่วนตำบล (นักบริหารงานท้องถิ่น ระดับกลาง)	ปลัดองค์การบริหารส่วนตำบล (นักบริหารงานท้องถิ่น ระดับกลาง)	
รองปลัดองค์การบริหารส่วนตำบล (นักบริหารงานท้องถิ่น ระดับต้น)	รองปลัดองค์การบริหารส่วนตำบล นักบริหารงานท้องถิ่น ระดับต้น)	
๑. สำนักงานปลัด อบต. (๐๑)	๑. สำนักปลัด อบต. (๐๑)	เปลี่ยนชื่อตามท้ายประกาศ ฯ ข้อ ๑
๑.๑ ฝ่ายบริหารทั่วไป - งานบริหารงานทั่วไป - งานกฎหมายและคดี	๑.๑ ฝ่ายบริหารงานทั่วไป - งานบริหารงานทั่วไป - งานการเจ้าหน้าที่ - งานนิติการ	เปลี่ยนชื่อตามท้ายประกาศ ฯ ข้อ ๑.๑๐ กำหนดเพิ่ม พร้อมเกลี้ยตำแหน่ง เปลี่ยนชื่อ
๑.๒ ฝ่ายนโยบายและแผน - งานนโยบายและแผน	๑.๒ ฝ่ายนโยบายและแผนงาน - งานวิเคราะห์นโยบายและแผน - งานประชาสัมพันธ์	เปลี่ยนชื่อตามท้ายประกาศ ฯ ข้อ ๙.๑๐ เปลี่ยนชื่อ กำหนดเพิ่ม พร้อมเกลี้ยตำแหน่ง
๑.๓ ฝ่ายป้องกันและบรรเทาสาธารณภัย - งานป้องกันและบรรเทาสาธารณภัย	๑.๓ ฝ่ายป้องกันและบรรเทาสาธารณภัย - งานป้องกันและบรรเทาสาธารณภัย	
๑.๔ ฝ่ายสวัสดิการและการพัฒนาชุมชน - งานสวัสดิการสังคม - งานพัฒนาชุมชน	๑.๔ ฝ่ายส่งเสริมสวัสดิการสังคม - งานส่งเสริมสวัสดิการสังคม - งานพัฒนาชุมชน	เปลี่ยนชื่อตามท้ายประกาศ ฯ ข้อ ๑๙.๓ เปลี่ยนชื่อ
๑.๕ ฝ่ายส่งเสริมการศึกษา ศาสนาและ วัฒนธรรม - งานกิจกรรมเด็กและเยาวชน - งานส่งเสริมการศึกษา ศาสนาและ วัฒนธรรม	๑.๕ ฝ่ายส่งเสริมการศึกษา ศาสนาและ วัฒนธรรม - งานกิจกรรมเด็กและเยาวชน - งานส่งเสริมการศึกษา ศาสนาและ วัฒนธรรม	
๒. กองคลัง (๐๔)	๒. กองคลัง (๐๔)	
๒.๑ ฝ่ายการเงิน - งานการเงิน - งานบัญชี	๒.๑ ฝ่ายการเงินและบัญชี - งานการเงินและบัญชี	เปลี่ยนชื่อตามท้ายประกาศ ฯ ข้อ ๓.๔ เปลี่ยนชื่อ พร้อมเกลี้ยตำแหน่ง
๒.๒ ฝ่ายพัฒนาและจัดเก็บรายได้ - งานพัฒนาและจัดเก็บรายได้	๒.๒ ฝ่ายพัฒนารายได้ - งานพัฒนารายได้ - งานบริหารงานทั่วไป	เปลี่ยนชื่อตามท้ายประกาศ ฯ ข้อ ๓.๒ เปลี่ยนชื่องาน กำหนดงานเพิ่ม พร้อมเกลี้ยตำแหน่ง

โครงสร้างตามแผนอัตรากำลังเดิม ปีงบประมาณ พ.ศ.๒๕๖๔ - ๒๕๖๖	โครงสร้างตามแผนอัตรากำลังใหม่ ปีงบประมาณ พ.ศ.๒๕๖๔ - ๒๕๖๖	หมายเหตุ
๒.๓ ฝ่ายทะเบียนทรัพย์สินและพัสดุ - งานทะเบียนทรัพย์สินและพัสดุ -	๒.๓ ฝ่ายพัสดุและทรัพย์สิน - งานทะเบียนทรัพย์สินและพัสดุ - งานบริหารงานทั่วไป	
๓. กองช่าง (๐๕)	๓. กองช่าง (๐๕)	
๓.๑ ฝ่ายก่อสร้าง - งานก่อสร้าง - งานควบคุมอาคารและผังเมือง	๓.๑ ฝ่ายก่อสร้างและซ่อมบำรุง - งานก่อสร้างและซ่อมบำรุง - งานควบคุมอาคาร	เปลี่ยนชื่อตามท้ายประกาศ ฯ ข้อ ๕.๑๐ เปลี่ยนชื่อ เปลี่ยนชื่อ
๓.๒ ฝ่ายประสานสาธารณูปโภค - งานประสานสาธารณูปโภค - งานธุรการ	๓.๒ ฝ่ายสาธารณูปโภค - งานสาธารณูปโภค - งานบริหารงานทั่วไป	เปลี่ยนชื่อตามท้ายประกาศ ฯ ข้อ ๕.๗ เปลี่ยนชื่อ เปลี่ยนชื่อ
๔. กองสาธารณสุขและสิ่งแวดล้อม (๐๖)	๔. กองสาธารณสุขและสิ่งแวดล้อม (๐๖)	
๔.๑ ฝ่ายอนามัยและสิ่งแวดล้อม - งานส่งเสริมสุขภาพและสาธารณสุข - งานควบคุมโรค - งานธุรการ	๔.๑ ฝ่ายส่งเสริมสาธารณสุข - งานส่งเสริมสาธารณสุข - งานป้องกันและควบคุมโรค - งานบริหารงานทั่วไป	แนบท้ายประกาศ ฯ ข้อ ๗.๓ เปลี่ยนชื่อ เปลี่ยนชื่อ เปลี่ยนชื่อ
๔.๒ ฝ่ายรักษาความสะอาด - งานรักษาความสะอาด - งานอนามัยและสิ่งแวดล้อม	๔.๒ ฝ่ายรักษาความสะอาด - งานรักษาความสะอาด - งานส่งเสริมสิ่งแวดล้อม	เปลี่ยนชื่อ
๕. หน่วยตรวจสอบภายใน (๑๒)	๕. หน่วยตรวจสอบภายใน (๑๒)	

* ประกาศคณะกรรมการพนักงานส่วนตำบลจังหวัดนครปฐม เรื่อง หลักเกณฑ์และเงื่อนไขเกี่ยวกับการบริหารงานบุคคลขององค์การบริหารส่วนตำบล (แก้ไขเพิ่มเติม) พ.ศ. ๒๕๖๔ (โครงสร้างการแบ่งส่วนราชการ วิธีการบริหารและการปฏิบัติงานของพนักงานส่วนตำบลและกิจการอันเกี่ยวกับการบริหารงานบุคคลในองค์การบริหารส่วนตำบล ลงวันที่ ๒๗ มกราคม ๒๕๖๔

๘.๒ การวิเคราะห์การกำหนดตำแหน่ง

องค์การบริหารส่วนตำบลศาลายา ได้วิเคราะห์การกำหนดตำแหน่งจากภารกิจที่จะดำเนินการในแต่ละส่วนราชการในอนาคต ในช่วงเวลา ๓ ปี ซึ่งเป็นตัวสะท้อนให้เห็นว่าปริมาณงานในแต่ละส่วนราชการมีเท่าใด เพื่อนำมาวิเคราะห์ว่าจะต้องใช้ตำแหน่งใด จำนวนเท่าใดในส่วนราชการใด ในระยะเวลา ๓ ปีข้างหน้า จึงจะเหมาะสมกับภารกิจและปริมาณงาน และเพื่อให้คุ้มค่าต่อการใช้จ่ายงบประมาณขององค์การบริหารส่วนตำบลศาลายาและเพื่อให้การบริหารงานขององค์การบริหารส่วนตำบลเป็นไปอย่างมีประสิทธิภาพประสิทธิผล โดยนำผลการวิเคราะห์ตำแหน่งมากรอกข้อมูลลงในกรอบอัตรากำลัง ๓ ปี ดังนี้

กรอบอัตรากำลัง ๓ ปี ประจำปีงบประมาณ พ.ศ.๒๕๖๔ - ๒๕๖๖ (ปรับปรุงฉบับที่ ๑)

ส่วนราชการ ชื่อตำแหน่งในสายงาน	กรอบ อัตรากำลัง เดิม	อัตราตำแหน่งที่คาดว่าจะ ต้องใช้ในช่วงเวลา ระยะเวลา ๓ ปีข้างหน้า			เพิ่ม/ลด			หมายเหตุ
		๒๕๖๔	๒๕๖๕	๒๕๖๖	๒๕๖๔	๒๕๖๕	๒๕๖๖	
ปลัดองค์การบริหารส่วนตำบลศาลายา (นักบริหารงานท้องถิ่น ระดับกลาง)	๑	๑	๑	๑	-	-	-	
รองปลัดองค์การบริหารส่วนตำบลศาลายา (นักบริหารงานท้องถิ่น ระดับต้น)	๑	๑	๑	๑	-	-	-	
รวม	๒	๒	๒	๒	-	-	-	
๑. สำนักปลัด (๐๑)								
- หัวหน้าสำนักปลัด (นักบริหารงานทั่วไป ระดับต้น)	๑	๑	๑	๑	-	-	-	
๑.๑ ฝ่ายบริหารงานทั่วไป								
- หน.ฝ่ายบริหารงานทั่วไป (นักบริหารงานทั่วไป ระดับต้น)	๑	๑	๑	๑	-	-	-	
งานบริหารงานทั่วไป								
- เจ้าพนักงานธุรการชำนาญงาน	๑	๑	๑	๑	-	-	-	
- เจ้าพนักงานธุรการชำนาญงาน	๑	๑	๑	๑	-	-	-	
- ผู้ช่วยเจ้าพนักงานธุรการ	๑	๑	๑	๑	-	-	-	
- พนักงานขับรถยนต์ (มีทักษะ)	๒	๒	๒	๒	-	-	-	
- ภารโรง	๑	๑	๑	๑	-	-	-	
งานการเจ้าหน้าที่								
- นักทรัพยากรบุคคลชำนาญการ	๑	๑	๑	๑	-	-	-	
งานนิติการ								
- นิติกรปฏิบัติการ	๑	๑	๑	๑	-	-	-	
๑.๒ ฝ่ายนโยบายและแผนงาน								
- หน.ฝ่ายนโยบายและแผนงาน (นักบริหารงานทั่วไป ระดับต้น)	๑	๑	๑	๑	-	-	-	
งานวิเคราะห์นโยบายและแผน								
- นักวิเคราะห์นโยบายและแผนชำนาญการ	๑	๑	๑	๑	-	-	-	
- ผช.นักวิเคราะห์นโยบายและแผน	๑	๑	๑	๑	-	-	-	
งานประชาสัมพันธ์								
- นักวิชาการประชาสัมพันธ์ชำนาญการ	๑	๑	๑	๑	-	-	-	
๑.๓ ฝ่ายป้องกันและบรรเทาสาธารณภัย								
- หน.ฝ่ายป้องกันและบรรเทาสาธารณภัย (นักบริหารงานทั่วไป ระดับต้น)	๑	๑	๑	๑	-	-	-	อยู่ระหว่างการดำเนินการสรรหาของคณะกรรมการกลางพนักงานส่วนตำบล

ส่วนราชการ ชื่อตำแหน่งในสายงาน	กรอบ อัตรา กำลังเดิม	อัตราตำแหน่งที่คาดว่าจะ ต้องใช้ในช่วงเวลา ระยะเวลา ๓ ปีข้างหน้า			เพิ่ม/ลด			หมายเหตุ
		๒๕๖๔	๒๕๖๕	๒๕๖๖	๒๕๖๔	๒๕๖๕	๒๕๖๖	
งานป้องกันและบรรเทาสาธารณภัย								
- จพง.ป้องกันและบรรเทาสาธารณภัย (ปง./ขง.)	๒	๒	๒	๒	-	-	-	ว่างเดิม ๒ (กสธ.)
- พนักงานขับเครื่องจักรกลขนาดเบา (มีทักษะ)	๑	๑	๑	๑	-	-	-	
- พนักงานดับเพลิง (มีทักษะ)	๒	๒	๒	๒	-	-	-	
- คนงาน	๓	๓	๓	๓	-	-	-	
๑.๔ ฝ่ายส่งเสริมสวัสดิการสังคม								
- หน.ฝ่ายส่งเสริมสวัสดิการสังคม (นักบริหารงานสวัสดิการสังคม ระดับต้น)	๑	๑	๑	๑	-	-	-	
งานส่งเสริมสวัสดิการสังคม								
- นักพัฒนาชุมชนปท./ชก.	๑	๑	๑	๑	-	-	-	ว่างเดิม
งานพัฒนาชุมชน								
- นักพัฒนาชุมชน (กลุ่มสนับสนุน) ลูกจ้างประจำ	๑	๑	๑	๑	-	-	-	
๑.๕ ฝ่ายส่งเสริมการศึกษา ศาสนาและวัฒนธรรม								
- หน.ฝ่ายส่งเสริมการศึกษา ศาสนาและวัฒนธรรม (นักบริหารงานการศึกษา ระดับต้น)	๑	๑	๑	๑	-	-	-	
งานกิจการเด็กและเยาวชน								
- ครู ค.ศ.๑	๑	๑	๑	๑	-	-	-	
- ครูผู้ดูแลเด็ก	๑	๑	๑	๑	-	-	-	ว่างเดิม (กสธ.)
- ผช.ครูผู้ดูแลเด็ก	๒	๒	๒	๒	-	-	-	
- ผู้ดูแลเด็ก (มีทักษะ)	๒	๒	๒	๒	-	-	-	
- ผู้ดูแลเด็ก (ทั่วไป)	๓	๓	๓	๓	-	-	-	
- ภารโรง	๑	๑	๑	๑	-	-	-	
งานส่งเสริมการศึกษา ศาสนาและวัฒนธรรม								
- นักวิชาการศึกษาปฏิบัติการ	๑	๑	๑	๑	-	-	-	
- ผู้ช่วยนักวิชาการศึกษา	-	๑	๑	๑	+๑			กำหนดตำแหน่งเพิ่ม
รวมสำนักงานปลัด	๓๘	๓๙	๓๙	๓๙	+๑	-	-	
๒. กองคลัง (๐๔)								
- ผู้อำนวยการกองคลัง (นักบริหารงานการคลัง ระดับกลาง)	๑	๑	๑	๑	-	-	-	
๒.๑ ฝ่ายการเงินและบัญชี								
- หัวหน้าฝ่ายการเงินและบัญชี (นักบริหารงานการคลัง ระดับต้น)	๑	๑	๑	๑	-	-	-	
- นักวิชาการเงินและบัญชีชำนาญการ	๑	๑	๑	๑	-	-	-	
- เจ้าพนักงานการเงินและบัญชีชำนาญงาน	๑	๑	๑	๑	-	-	-	
- ผช.จพง.การเงินและบัญชี	๑	๑	๑	๑	-	-	-	
- ผช.นักวิชาการเงินและบัญชี	๑	๑	๑	๑	-	-	-	
๒.๒ ฝ่ายพัฒนารายได้								
- หัวหน้าฝ่ายพัฒนารายได้ (นักบริหารงานการคลัง ระดับต้น)	๑	๑	๑	๑	-	-	-	

ส่วนราชการ ชื่อตำแหน่งในสายงาน	กรอบ อัตรา กำลังเดิม	อัตราตำแหน่งที่คาดว่าจะ ต้องใช้ในช่วงเวลา ระยะเวลา ๓ ปีข้างหน้า			เพิ่ม/ลด			หมายเหตุ
		๒๕๖๔	๒๕๖๕	๒๕๖๖	๒๕๖๔	๒๕๖๕	๒๕๖๖	
งานพัฒนารายได้								
- นักวิชาการจัดเก็บรายได้ปฏิบัติการ	๑	๑	๑	๑	-	-	-	
- ผช.นักวิชาการจัดเก็บรายได้	๑	๑	๑	๑	-	-	-	
- ผช.จพง.จัดเก็บรายได้	๒	๒	๒	๒	-	-	-	
- พนักงานจตมาตรวัดน้ำ (มีทักษะ)	๑	๑	๑	๑	-	-	-	
- พนักงานจตมาตรวัดน้ำ (ทั่วไป)	๑	๑	๑	๑	-	-	-	
งานบริหารงานทั่วไป								
- ผช.เจ้าพนักงานธุรการ	๑	๑	๑	๑	-	-	-	
๒.๓ ฝ่ายพัสดุและทรัพย์สิน								อยู่ระหว่างการดำเนินการสรรหาของคณะกรรมการกลางพนักงานส่วนตำบล
- หัวหน้าฝ่ายพัสดุและทรัพย์สิน (นักบริหารงานการคลัง ระดับต้น)	๑	๑	๑	๑	-	-	-	
งานพัสดุและทรัพย์สิน								
- นักวิชาการพัสดุชำนาญการ	๑	๑	๑	๑	-	-	-	
- เจ้าพนักงานพัสดุ (ปง/ชง.)	๑	๑	๑	๑	-	-	-	ว่างเต็ม (กสธ.)
- ผช.นักวิชาการพัสดุ	๑	๑	๑	๑	-	-	-	
งานบริหารงานทั่วไป								กำหนดงานเพิ่ม
- นักจัดการงานทั่วไป (ปก./ชก.)	-	๑	๑	๑	+๑			กำหนดตำแหน่งเพิ่ม
รวมกองคลัง	๑๘	๑๙	๑๙	๑๙	+๑	-	-	
๓. กองช่าง (๐๕)								
- ผู้อำนวยการกองช่าง (นักบริหารงานช่าง ระดับกลาง)	๑	๑	๑	๑	-	-	-	
๓.๑ ฝ่ายก่อสร้างและซ่อมบำรุง								
- หัวหน้าฝ่ายก่อสร้างและซ่อมบำรุง (นักบริหารงานช่าง ระดับต้น)	๑	๑	๑	๑	-	-	-	
งานก่อสร้างและซ่อมบำรุง								
- นายช่างโยธาอาวุโส	๑	๑	๑	๑	-	-	-	ว่างเต็ม ๑ รับโอนเอง
- ผช.ช่างก่อสร้าง (มีทักษะ)	๒	๒	๒	๒	-	-	-	
งานควบคุมอาคาร								
- วิศวกรโยธา (ปก./ชก.)	๑	๑	๑	๑	-	-	-	ว่างเต็ม ๑ รับโอนเอง
- นายช่างโยธา (ปง.ชง.)	๑	๑	๑	๑	-	-	-	ว่างเต็ม ๑ รับโอนเอง
- ผช.นายช่างเขียนแบบ	๑	๑	๑	๑	-	-	-	
๓.๒ ฝ่ายสาธารณูปโภค								อยู่ระหว่างการดำเนินการสรรหาของคณะกรรมการกลางพนักงานส่วนตำบล
- หัวหน้าฝ่ายสาธารณูปโภค (นักบริหารงานช่าง ระดับต้น)	๑	๑	๑	๑	-	-	-	
งานสาธารณูปโภค								
- นายช่างไฟฟ้า (ปง/ชง.)	๑	๑	๑	๑	-	-	-	ว่างเต็ม ๑ รับโอนเอง
- พนง.ขับเคลื่อนจักรกลขนาดเบา (มีทักษะ)	๑	๑	๑	๑	-	-	-	
- คนงาน	๒	๒	๒	๒	-	-	-	

ส่วนราชการ ชื่อตำแหน่งในสายงาน	กรอบ อัตรา กำลังเดิม	อัตราตำแหน่งที่คาดว่าจะ ต้องใช้ในช่วงเวลา ระยะเวลา ๓ ปีข้างหน้า			เพิ่ม/ลด			หมายเหตุ
		๒๕๖๔	๒๕๖๕	๒๕๖๖	๒๕๖๔	๒๕๖๕	๒๕๖๖	
งานบริหารงานทั่วไป								
- เจ้าพนักงานธุรการชำนาญงาน	๑	๑	๑	๑	-	-	-	
- ผช.จพง.ธุรการ	๑	๑	๑	๑	-	-	-	
รวมกองช่าง	๑๕	๑๕	๑๕	๑๕	-	-	-	
๔. กองสาธารณสุขและสิ่งแวดล้อม (๑๖)								
- ผอ.กองสาธารณสุขและสิ่งแวดล้อม	๑	๑	๑	๑	-	-	-	
(นักบริหารงานสาธารณสุขและสิ่งแวดล้อม ระดับกลาง)								
๔.๑ ฝ่ายส่งเสริมสาธารณสุข								อยู่ระหว่างการดำเนินการสรรหาของคณะกรรมการกลางพนักงานส่วนตำบล
- หัวหน้าฝ่ายส่งเสริมสาธารณสุข	๑	๑	๑	๑	-	-	-	
(นักบริหารงานสาธารณสุขและสิ่งแวดล้อม ระดับต้น)								
งานส่งเสริมสาธารณสุข								
- พยาบาล (ปก./ชก.)	-	๑	๑	๑	+๑			กำหนดตำแหน่งเพิ่ม
- เจ้าพนักงานสาธารณสุข (ปง./ชง.)	๑	๑	๑	๑	-	-	-	ว่างเดิม (กสธ.)
งานป้องกันและควบคุมโรค								
- เจ้าพนักงานสุขาภิบาลชำนาญงาน	๑	๑	๑	๑	-	-	-	
งานบริหารงานทั่วไป								
- นักจัดการงานทั่วไป (กลุ่มสนับสนุน)	๑	๑	๑	๑	-	-	-	
๔.๒ ฝ่ายรักษาความสะอาด								อยู่ระหว่างการดำเนินการสรรหาของคณะกรรมการกลางพนักงานส่วนตำบล
- หัวหน้าฝ่ายรักษาความสะอาด	๑	๑	๑	๑	-	-	-	
(นักบริหารงานสาธารณสุขและสิ่งแวดล้อม ระดับต้น)								
งานรักษาความสะอาด								
- พนง.ขับเครื่องจักรกลขนาดเบา (มีทักษะ)	๕	๕	๕	๕	-	-	-	
- คนงานประจํารถขยะ (มีทักษะ)	๘	๗	๗	๗	-๑	-	-	
- คนงานประจํารถดูดสิ่งปฏิกูล (มีทักษะ)	๒	๒	๒	๒	-	-	-	
- คนงานประจํารถขยะ (ทั่วไป)	๒	๓	๓	๓	+๑	-	-	
- คนงาน	-	๘	๘	๘	+๘	-	-	
งานส่งเสริมสิ่งแวดล้อม								
- คนงาน	๔	๔	๔	๔	-	-	-	
รวมกองสาธารณสุขและสิ่งแวดล้อม	๒๗	๓๖	๓๖	๓๖	+๙	-	-	
๕. หน่วยตรวจสอบภายใน (๑๒)								
- นักวิชาการตรวจสอบภายในปฏิบัติการ	๑	๑	๑	๑	-	-	-	
รวมอัตรากำลังทั้งสิ้น	๑๐๑	๑๑๒	๑๑๒	๑๑๒	+๑๑	-	-	

๙. การใช้จ่ายเกี่ยวกับเงินเดือนและประโยชน์ตอบแทนอื่น
 ของผู้บริหารส่วนระดับกลางฯ นักศึกษาและบุคลากรที่สังกัดมาตั้งแต่ปีงบประมาณที่ ๒๕๖๑-๒๕๖๒ เพื่อความโปร่งใสในการบริหารงานบุคคล ตามระบบบัญชีแบบแบ่ง เพื่อความคุ้มค่าในการบริหารงานบุคคลไม่ให้เป็นกว่าร้อยละ ๔๐ ของงบประมาณจ่ายประจำปี ตามแผนอัตรากำลัง ๓ ปี (ปรับปรุงครั้งที่ ๑)

ที่	ชื่อสายงาน	ระดับตำแหน่ง	จำนวนทั้งหมด	จำนวนที่มีอยู่ปัจจุบัน			ราคาแผนที่คาดว่าจะต้องชำระระยะเวลา ๓ ปี ข้างหน้า			ภาระค่าใช้จ่ายที่เพิ่มขึ้น (๓)				ค่าใช้จ่ายรวม (๔)			หมายเหตุ			
				จำนวน (คน)	เงินเดือน (๑)	เงินประจำตำแหน่ง (๒)	๒๕๖๔	๒๕๖๕	๒๕๖๖	๒๕๖๔	๒๕๖๕	๒๕๖๖	๒๕๖๔	๒๕๖๕	๒๕๖๖					
๑	บุคลากรบริหารส่วนตำบล (นักบริหารงานท้องถิ่น)	กลาง	๑	๕๐๓,๑๖๐	๑๖๘,๐๐๐		๑	๑	๑				๑๖,๔๔๐	๑๙,๕๖๐	๑๙,๕๖๐	๖๘๗,๖๐๐	๗๐๗,๑๖๐	๗๒๖,๗๒๐	๔๗,๙๓๐	
๒	รองเลขาธิการบริหารส่วนตำบล (นักบริหารงานท้องถิ่น)	ต้น	๑	๕๐๓,๑๖๐	๔๒๐,๐๐๐		๑	๑	๑				๔๗,๖๔๐	๑๓,๘๔๐	๑๔,๑๖๐	๔๘๗,๕๒๐	๕๑๐,๙๖๐	๕๒๕,๑๒๐	๔๗,๙๓๐	
สำนักปลัด (๐๑)																				
๓	หัวหน้าสำนักปลัด (นักบริหารงานทั่วไป)	ต้น	๑	๔๐๙,๓๒๐	๔๒๐,๐๐๐		๑	๑	๑				๑๓,๓๒๐	๑๓,๐๘๐	๑๓,๒๐๐	๔๖๔,๖๔๐	๔๗๗,๓๒๐	๔๙๐,๙๒๐	๓๔,๑๑๐	
๔	หน่วยช่วยบริหารงานทั่วไป (นักบริหารงานทั่วไป)	ต้น	๑	๔๐๒,๗๒๐	๑๘๘,๐๐๐		๑	๑	๑				๑๓,๔๔๐	๑๓,๐๘๐	๑๓,๐๘๐	๔๓๕,๑๖๐	๔๔๗,๒๔๐	๔๖๐,๓๒๐	๓๓,๕๖๐	
๕	หน่วยช่วยนโยบายและแผนงาน (นักบริหารงานทั่วไป)	ต้น	๑	๔๐๙,๓๒๐	๑๘๘,๐๐๐		๑	๑	๑				๑๓,๓๒๐	๑๓,๐๘๐	๑๓,๒๐๐	๔๔๐,๖๔๐	๔๕๓,๗๒๐	๔๖๖,๙๒๐	๓๔,๑๑๐	
๖	หน่วยช่วยป้องกันและบรรเทาสาธารณภัย (นักบริหารงานทั่วไป)	ต้น	๑	๓๔๙,๓๒๐	๑๘๘,๐๐๐		๑	๑	๑				๑๓,๓๒๐	๑๓,๔๔๐	๑๓,๓๒๐	๓๘๐,๖๔๐	๓๙๔,๐๘๐	๔๐๗,๔๐๐	๒๙,๑๑๐	
๗	หน่วยส่งเสริมสวัสดิการสังคม (นักบริหารงานทั่วไป)	ต้น	๑	๔๐๙,๓๒๐	๑๘๘,๐๐๐		๑	๑	๑				๑๓,๓๒๐	๑๓,๐๘๐	๑๓,๒๐๐	๔๔๐,๖๔๐	๔๕๓,๗๒๐	๔๖๖,๙๒๐	๓๔,๑๑๐	
๘	หน่วยส่งเสริมการศึกษา ศาสนา และวัฒนธรรม (นักบริหารงานการศึกษา)	ต้น	๑	๓๖๙,๔๘๐	๑๘๘,๐๐๐		๑	๑	๑				๑๓,๐๘๐	๑๓,๔๔๐	๑๓,๓๒๐	๔๐๐,๕๖๐	๔๑๓,๗๒๐	๔๒๗,๓๒๐	๓๐,๗๒๐	
๙	นักทรัพยากรบุคคล	ชำนาญการ	๑	๔๐๙,๓๒๐	๐		๑	๑	๑				๑๓,๓๒๐	๑๓,๐๘๐	๑๓,๒๐๐	๔๒๒,๖๔๐	๔๓๕,๗๒๐	๔๔๘,๙๒๐	๓๔,๑๑๐	
๑๐	นักวิเคราะห์นโยบายและแผน	ชำนาญการ	๑	๒๘๒,๖๐๐	๐		๑	๑	๑				๑๑,๒๘๐	๑๑,๗๒๐	๑๑,๘๘๐	๓๙๓,๘๘๐	๓๙๕,๖๐๐	๓๙๗,๕๒๐	๒๓,๕๕๐	
๑๑	นักประชาสัมพันธ์	ชำนาญการ	๑	๓๒๓,๗๖๐	๐		๑	๑	๑				๑๒,๖๐๐	๑๒,๙๖๐	๑๓,๓๒๐	๓๓๖,๓๒๐	๓๔๙,๓๒๐	๓๖๒,๖๔๐	๒๖,๙๘๐	
๑๒	นิติกร	ปฏิบัติการ	๑	๒๐๗,๕๘๐	๐		๑	๑	๑				๗,๐๘๐	๗,๖๘๐	๗,๖๘๐	๒๑๔,๕๖๐	๒๒๒,๒๔๐	๒๒๙,๙๒๐	๑๗,๒๘๐	
๑๓	นักพัฒนาชุมชน	ป.ก./ช.ก.	๑	๓๕๕,๓๒๐	๐		๑	๑	๑				๑๒,๐๐๐	๑๒,๐๐๐	๑๒,๐๐๐	๓๗๙,๓๒๐	๓๙๑,๓๒๐	๓๙๕,๓๒๐	ว่างเต็ม	
๑๔	นักวิชาการศึกษา	ปฏิบัติการ	๑	๑๙๔,๖๔๐	๐		๑	๑	๑				๘,๖๔๐	๙,๕๖๐	๙,๕๖๐	๒๐๓,๒๘๐	๒๑๐,๘๔๐	๒๑๕,๘๐๐	๑๖,๒๒๐	
๑๕	เจ้าหน้าที่งานธุรการ	ชำนาญงาน	๑	๒๙๑,๒๘๐	๐		๑	๑	๑				๑๑,๑๖๐	๑๑,๑๖๐	๑๑,๑๖๐	๓๐๒,๔๔๐	๓๑๓,๖๐๐	๓๒๕,๒๘๐	๒๔,๒๘๐	
๑๖	เจ้าหน้าที่งานธุรการ	ชำนาญงาน	๑	๑๙๔,๒๘๐	๐		๑	๑	๑				๘,๗๒๐	๙,๒๘๐	๙,๖๐๐	๒๐๓,๐๐๐	๒๑๒,๒๘๐	๒๒๒,๒๘๐	๑๖,๓๘๐	
๑๗	จงง.ป้องกันและบรรเทาสาธารณภัย	ป.ง./ช.ง.	๑	๒๙๕,๑๔๐	๐		๑	๑	๑				๙,๗๒๐	๙,๗๒๐	๙,๗๒๐	๓๐๔,๘๖๐	๓๑๔,๘๖๐	๓๒๐,๓๐๐	ว่างเต็ม	
๑๘	จงง.ป้องกันและบรรเทาสาธารณภัย	ป.ง./ช.ง.	๑	๒๙๕,๑๔๐	๐		๑	๑	๑				๙,๗๒๐	๙,๗๒๐	๙,๗๒๐	๓๐๔,๘๖๐	๓๑๔,๘๖๐	๓๒๐,๓๐๐	ว่างเต็ม	
๑๙	ครู (เงินอุดหนุน)	ค.ศ.๑	๑	๐	๐		๑	๑	๑				๐	๐	๐	๐	๐	๐	จ่ายจากเงินอุดหนุน	
๒๐	ครูผู้ดูแลเด็ก (เงินอุดหนุน)	ครูผู้ช่วย	๑	๐	๐		๑	๑	๑				๐	๐	๐	๐	๐	๐	จ่ายจากเงินอุดหนุน	
ลูกจ้างประจำ																				
๒๑	นักพัฒนาชุมชน	กลุ่มสนับสนุน	๑	๒๓๖,๖๔๐	๐		๑	๑	๑				๗,๖๘๐	๗,๘๘๐	๗,๘๘๐	๒๔๔,๓๒๐	๒๕๒,๑๒๐	๒๖๒,๕๖๐	๑๙,๗๒๐	
๒๒	พนักงานช่างเทคนิค		๑	๒๒๗,๐๔๐	๐		๑	๑	๑				๙,๑๒๐	๙,๔๘๐	๙,๔๘๐	๒๓๖,๑๖๐	๒๔๕,๖๔๐	๒๕๕,๕๒๐	๑๙,๙๒๐	

ที่	ชื่อสายงาน	ระดับตำแหน่ง	จำนวนทั้งหมด	จำนวนที่มีอยู่ปัจจุบัน			ราคาประเมินที่คาดว่าจะต้องชำระระยะเวลา ๓ ปีข้างหน้า			การค่าใช้จ่ายที่เพิ่มขึ้น (๓)			ค่าใช้จ่ายรวม (๔)			หมายเหตุ	
				จำนวน (คน)	เงินเดือน (๑)	เงินประจำตำแหน่ง (๒)	๒๕๖๔	๒๕๖๕	๒๕๖๖	๒๕๖๔	๒๕๖๕	๒๕๖๖	๒๕๖๔	๒๕๖๕	๒๕๖๖		
๒๓	ผช.นักวิชาการศึกษา		๑	๑๘๐,๐๐๐	๐	๑	๑	๑	๑	๑	๑	๑	๑	๑	๑	๑๕๕,๗๖๐	กำหนดเพิ่ม
๒๔	ผช.เจ้าพนักงานธุรการ		๑	๑๓๕,๑๒๐	๐	๑	๑	๑	๑	๑	๑	๑	๑	๑	๑	๑๕๒,๒๘๐	๑๑,๒๖๐
๒๕	พนักงานขับรถยนต์ (มีทักษะ)		๑	๑๔๗,๓๖๐	๐	๑	๑	๑	๑	๑	๑	๑	๑	๑	๑	๑๖๙,๖๐๐	๑๒,๒๘๐
๒๖	พนักงานขับเครื่องจักรกลขนาดเบา (มีทักษะ)		๑	๑๕๕,๕๕๐	๐	๑	๑	๑	๑	๑	๑	๑	๑	๑	๑	๑๗๓,๘๘๐	๑๒,๓๓๐
๒๗	พนักงานขับแท็กซี่ (มีทักษะ)		๑	๑๒๖,๘๘๐	๐	๑	๑	๑	๑	๑	๑	๑	๑	๑	๑	๑๔๓,๒๘๐	๑๖,๔๐๐
๒๘	พนักงานขับแท็กซี่ (มีทักษะ)		๑	๑๑๗,๑๒๐	๐	๑	๑	๑	๑	๑	๑	๑	๑	๑	๑	๑๓๒,๐๐๐	๑๕,๘๘๐
๒๙	พนักงานขับแท็กซี่ (มีทักษะ)		๑	๑๑๗,๑๒๐	๐	๑	๑	๑	๑	๑	๑	๑	๑	๑	๑	๑๓๒,๐๐๐	๑๕,๘๘๐
๓๐	ผช.ครูผู้ดูแลเด็ก		๑	๑๘๖,๘๘๐	๐	๑	๑	๑	๑	๑	๑	๑	๑	๑	๑	๒๑๖,๒๖๐	๑๕,๕๗๐
๓๑	ผช.ครูผู้ดูแลเด็ก		๑	๑๘๖,๘๘๐	๐	๑	๑	๑	๑	๑	๑	๑	๑	๑	๑	๒๑๖,๒๖๐	๑๕,๕๗๐
๓๒	ผู้ดูแลเด็ก (มีทักษะ) (เงินอุดหนุน)		๑	๐	๐	๑	๑	๑	๑	๑	๑	๑	๑	๑	๑	๒๑๖,๒๖๐	๑๕,๕๗๐
๓๓	ผู้ดูแลเด็ก (มีทักษะ)		๑	๑๑๒,๘๐๐	๐	๑	๑	๑	๑	๑	๑	๑	๑	๑	๑	๑๒๗,๐๖๐	๑๕,๒๖๐
๓๔	พนักงานจ้างทั่วไป		๑	๐	๐	๑	๑	๑	๑	๑	๑	๑	๑	๑	๑	๐	ย้ายจากเงินอุดหนุน
๓๕	ผู้ดูแลเด็ก (เงินอุดหนุน)		๑	๐	๐	๑	๑	๑	๑	๑	๑	๑	๑	๑	๑	๐	ย้ายจากเงินอุดหนุน
๓๖	ผู้ดูแลเด็ก		๒	๒๑๖,๐๐๐	๐	๒	๒	๒	๒	๒	๒	๒	๒	๒	๒	๒๑๖,๐๐๐	๑๕,๐๐๐
๓๗	ภารโรง		๒	๒๑๖,๐๐๐	๐	๒	๒	๒	๒	๒	๒	๒	๒	๒	๒	๒๑๖,๐๐๐	๑๕,๐๐๐
๓๘	คนงาน		๓	๓๒๕,๐๐๐	๐	๓	๓	๓	๓	๓	๓	๓	๓	๓	๓	๓๒๕,๐๐๐	๑๕,๐๐๐
กองคลัง (๑๕)																	
๓๘	ผู้อำนวยการกองคลัง (นักบริหารงานการคลัง)	กลาง	๑	๔๖๒,๐๐๐	๑๓๓,๕๐๐	๑	๑	๑	๑	๑	๑	๑	๑	๑	๑	๖๒๙,๕๐๐	๓๘,๕๐๐
๓๙	หัวหน้าฝ่ายการเงินและบัญชี (นักบริหารงานการคลัง)	ต้น	๑	๓๒๘,๗๖๐	๑๘,๐๐๐	๑	๑	๑	๑	๑	๑	๑	๑	๑	๑	๓๗๖,๗๖๐	๒๗,๕๕๐
๔๐	หัวหน้าฝ่ายพัฒนารายได้ (นักบริหารงานการคลัง)	ต้น	๑	๓๑๑,๖๔๐	๑๘,๐๐๐	๑	๑	๑	๑	๑	๑	๑	๑	๑	๑	๓๒๙,๖๔๐	๒๕,๙๗๐
๔๑	หัวหน้าฝ่ายพัสดุและทรัพย์สิน (นักบริหารงานการคลัง)	ต้น	๑	๔๑๑,๖๐๐	๐	๑	๑	๑	๑	๑	๑	๑	๑	๑	๑	๔๖๓,๕๕๐	๕๕,๙๕๐
๔๒	นักวิชาการเงินและบัญชี	ชำนาญการ	๑	๓๕๖,๑๖๐	๐	๑	๑	๑	๑	๑	๑	๑	๑	๑	๑	๓๖๙,๕๕๐	๑๓,๖๘๐
๔๓	นักวิชาการพัสดุ	ชำนาญการ	๑	๒๗๖,๙๖๐	๐	๑	๑	๑	๑	๑	๑	๑	๑	๑	๑	๒๘๘,๖๔๐	๑๑,๖๘๐
๔๔	นักวิชาการจัดเก็บรายได้	ปฏิบัติการ	๑	๑๘๐,๗๒๐	๐	๑	๑	๑	๑	๑	๑	๑	๑	๑	๑	๑๘๙,๒๘๐	๑๕,๖๖๐
๔๕	นักจัดการงานทั่วไป	ปว./จก.	๑	๓๕๕,๓๒๐	๐	๑	๑	๑	๑	๑	๑	๑	๑	๑	๑	๓๗๑,๙๒๐	กำหนดเพิ่ม
๔๖	เจ้าพนักงานการเงินและบัญชี	ชำนาญงาน	๑	๒๗๕,๐๕๐	๐	๑	๑	๑	๑	๑	๑	๑	๑	๑	๑	๒๙๖,๗๒๐	๒๑,๖๗๐
๔๗	เจ้าพนักงานพัสดุ	ปจ./ชง.	๑	๒๙๕,๑๕๐	๐	๑	๑	๑	๑	๑	๑	๑	๑	๑	๑	๓๑๕,๕๕๐	ว่างเดิม
พนักงานจ้างตามภารกิจ																	
๔๘	ผช.นักวิชาการพัสดุ		๑	๒๒๗,๕๐๐	๐	๑	๑	๑	๑	๑	๑	๑	๑	๑	๑	๒๕๕,๘๕๐	๒๘,๓๕๐
๔๙	ผช.นักวิชาการเงินและบัญชี		๑	๑๘๗,๒๐๐	๐	๑	๑	๑	๑	๑	๑	๑	๑	๑	๑	๒๐๖,๕๖๐	๑๕,๖๖๐
๕๐	ผช.นักวิชาการจัดเก็บรายได้		๑	๑๘๐,๐๐๐	๐	๑	๑	๑	๑	๑	๑	๑	๑	๑	๑	๑๙๙,๒๖๐	๑๙,๐๐๐
๕๑	ผช.เจ้าพนักงานการเงินและบัญชี		๑	๑๓๘,๐๐๐	๐	๑	๑	๑	๑	๑	๑	๑	๑	๑	๑	๑๕๙,๒๘๐	๑๑,๕๕๐

ที่	ชื่อสายงาน	ระดับตำแหน่ง	จำนวนทั้งหมด	จำนวนที่มีอยู่ปัจจุบัน			ราคาประเมินที่คาดว่าจะต้องชำระระยะเวลา ๓ ปีข้างหน้า		การค่าใช้จ่ายที่เพิ่มขึ้น (๓)			ค่าใช้จ่ายรวม (๔)			หมายเหตุ	
				จำนวน (คน)	เงินเดือน (๑)	เงินประจำตำแหน่ง (๒)	๒๕๖๔	๒๕๖๕	๒๕๖๖	๒๕๖๔	๒๕๖๕	๒๕๖๖	๒๕๖๔	๒๕๖๕		๒๕๖๖
๕๒	ผ.จ.เจ้าพนักงานจัดเก็บรายได้		๑	๑๓๘,๐๐๐	๐	๑	๑	๑	๐	๕,๕๖๐	๕,๕๖๐	๕,๕๖๐	๑๓๘,๐๐๐	๑๔๓,๕๖๐	๑๔๙,๑๒๐	๑๓,๕๐๐
๕๓	ผ.จ.เจ้าพนักงานจัดเก็บรายได้		๑	๑๖๐,๒๐๐	๐	๑	๑	๑	๐	๖,๕๖๐	๖,๕๖๐	๖,๕๖๐	๑๖๖,๖๖๐	๑๗๒,๒๒๐	๑๗๗,๗๘๐	๑๓,๓๕๐
๕๔	ผ.จ.เจ้าพนักงานธุรการ		๑	๑๓๕,๓๖๐	๐	๑	๑	๑	๐	๕,๕๖๐	๕,๕๖๐	๕,๕๖๐	๑๔๐,๙๒๐	๑๔๖,๔๘๐	๑๕๒,๐๔๐	๑๓,๖๘๐
๕๕	พนักงานจ.ค.ม.ตราหน้า		๑	๑๑๒,๘๐๐	๐	๑	๑	๑	๐	๔,๕๖๐	๔,๕๖๐	๔,๕๖๐	๑๑๗,๓๖๐	๑๒๒,๙๒๐	๑๒๘,๔๘๐	๙,๔๐๐
	พนักงานข้างทั่วไป															
๕๖	พนักงานจ.ค.ม.ตราหน้า		๑	๑๐๘,๐๐๐	๐	๑	๑	๑	๐	๐	๐	๐	๑๐๘,๐๐๐	๑๐๘,๐๐๐	๑๐๘,๐๐๐	๙,๐๐๐
	กองช่าง (๐๔)															
๕๗	ผู้อำนวยการกองช่าง (นับบริหารงานช่าง)	กลาง	๑	๔๖๒,๐๐๐	๑๓๔,๔๐๐	๑	๑	๑	๐	๑๖,๕๖๐	๑๖,๕๖๐	๑๖,๕๖๐	๖๒๘,๙๖๐	๖๔๕,๕๒๐	๖๖๒,๐๘๐	๓๘,๕๐๐
๕๘	หัวหน้าฝ่ายก่อสร้างและซ่อมบำรุง (นับบริหารงานช่าง)	ต้น	๑	๔๑๑,๖๐๐	๐	๑	๑	๑	๐	๑๓,๖๒๐	๑๓,๖๒๐	๑๓,๖๒๐	๔๒๕,๒๒๐	๔๔๑,๗๘๐	๔๕๗,๓๔๐	๖,๕๐๐
๕๙	หัวหน้าฝ่ายสาธารณูปโภค (นับบริหารงานช่าง)	ต้น	๑	๔๑๑,๖๐๐	๑๘,๐๐๐	๑	๑	๑	๐	๑๓,๖๒๐	๑๓,๖๒๐	๑๓,๖๒๐	๔๒๕,๒๒๐	๔๔๑,๗๘๐	๔๕๗,๓๔๐	๖,๕๐๐
๖๐	วิศวกรโยธา	ป.ก./ช.ก.	๑	๓๕๕,๓๖๐	๐	๑	๑	๑	๐	๑๒,๐๐๐	๑๒,๐๐๐	๑๒,๐๐๐	๓๖๗,๓๖๐	๓๘๓,๙๒๐	๓๙๙,๔๘๐	๑๖,๑๒๐
๖๑	นายช่างโยธา	ป.ง./ช.ง.	๑	๒๙๕,๑๔๐	๐	๑	๑	๑	๐	๙,๙๒๐	๙,๙๒๐	๙,๙๒๐	๓๐๕,๐๖๐	๓๒๑,๖๒๐	๓๓๗,๑๘๐	๑๖,๑๒๐
๖๒	นายช่างโยธา	ป.ง./ช.ง.	๑	๒๙๕,๑๔๐	๐	๑	๑	๑	๐	๙,๙๒๐	๙,๙๒๐	๙,๙๒๐	๓๐๕,๐๖๐	๓๒๑,๖๒๐	๓๓๗,๑๘๐	๑๖,๑๒๐
๖๓	นายช่างไฟฟ้า	ป.ง./ช.ง.	๑	๒๙๕,๑๔๐	๐	๑	๑	๑	๐	๙,๙๒๐	๙,๙๒๐	๙,๙๒๐	๓๐๕,๐๖๐	๓๒๑,๖๒๐	๓๓๗,๑๘๐	๑๖,๑๒๐
๖๔	เจ้าพนักงานธุรการ	ชำนาญงาน	๑	๒๓๙,๖๔๐	๐	๑	๑	๑	๐	๙,๙๒๐	๙,๙๒๐	๙,๙๒๐	๒๔๙,๕๖๐	๒๕๕,๑๒๐	๒๖๐,๖๘๐	๑๙,๙๒๐
	พนักงานช่างเทคนิค															
๖๕	ผ.จ.เจ้าพนักงานธุรการ		๑	๑๖๑,๒๒๐	๐	๑	๑	๑	๐	๖,๕๖๐	๖,๕๖๐	๖,๕๖๐	๑๖๗,๗๘๐	๑๗๓,๓๔๐	๑๗๘,๙๐๐	๑๓,๕๐๐
๖๖	ผ.ช.ช่างเขียนแบบ		๑	๑๓๕,๑๒๐	๐	๑	๑	๑	๐	๕,๕๖๐	๕,๕๖๐	๕,๕๖๐	๑๔๐,๖๘๐	๑๔๖,๒๔๐	๑๕๑,๘๐๐	๑๑,๖๘๐
๖๗	พนักงานขับเคลื่อนเครื่องจักรกลขนาดใหญ่ (มีทักษะ)		๑	๑๓๓,๔๖๐	๐	๑	๑	๑	๐	๖,๙๒๐	๖,๙๒๐	๖,๙๒๐	๑๓๙,๓๘๐	๑๔๔,๙๔๐	๑๕๐,๕๐๐	๑๑,๕๐๐
๖๘	ผ.ช.ช่างก่อสร้าง (มีทักษะ)		๑	๑๔๒,๒๐๐	๐	๑	๑	๑	๐	๕,๙๒๐	๕,๙๒๐	๕,๙๒๐	๑๔๘,๑๒๐	๑๕๓,๖๘๐	๑๕๙,๒๔๐	๑๑,๖๘๐
๖๙	ผ.ช.ช่างก่อสร้าง (มีทักษะ)		๑	๑๔๒,๒๐๐	๐	๑	๑	๑	๐	๕,๙๒๐	๕,๙๒๐	๕,๙๒๐	๑๔๘,๑๒๐	๑๕๓,๖๘๐	๑๕๙,๒๔๐	๑๑,๖๘๐
	พนักงานช่างทั่วไป															
๗๐	คนงาน		๒	๒๑๖,๐๐๐	๐	๒	๒	๒	๐	๐	๐	๐	๒๑๖,๐๐๐	๒๑๖,๐๐๐	๒๑๖,๐๐๐	๙,๐๐๐
	กองสาธารณสุขและสิ่งแวดล้อม (๐๖)															
๗๑	ผ.ก.อ.สาธารณสุขและสิ่งแวดล้อม (นับบริหารงานสาธารณสุขและสิ่งแวดล้อม)	กลาง	๑	๔๗๘,๕๖๐	๑๓๔,๔๐๐	๑	๑	๑	๐	๑๖,๕๖๐	๑๖,๕๖๐	๑๖,๕๖๐	๖๑๕,๙๒๐	๖๓๒,๔๘๐	๖๔๙,๐๔๐	๓๘,๕๐๐
๗๒	หัวหน้าฝ่ายส่งเสริมสาธารณสุข (นับบริหารงานสาธารณสุขและสิ่งแวดล้อม)	ต้น	๑	๔๑๑,๖๐๐	๐	๑	๑	๑	๐	๑๓,๖๒๐	๑๓,๖๒๐	๑๓,๖๒๐	๔๒๕,๒๒๐	๔๔๑,๗๘๐	๔๕๗,๓๔๐	๖,๕๐๐
๗๓	หัวหน้าฝ่ายรักษาความสะอาด (นับบริหารงานสาธารณสุขและสิ่งแวดล้อม)	ต้น	๑	๔๑๑,๖๐๐	๐	๑	๑	๑	๐	๑๓,๖๒๐	๑๓,๖๒๐	๑๓,๖๒๐	๔๒๕,๒๒๐	๔๔๑,๗๘๐	๔๕๗,๓๔๐	๖,๕๐๐
๗๔	พยาบาล	ป.ก./ช.ก.	๑	๓๕๕,๓๖๐	๐	๑	๑	๑	๐	๑๒,๐๐๐	๑๒,๐๐๐	๑๒,๐๐๐	๓๖๗,๓๖๐	๓๘๓,๙๒๐	๓๙๙,๔๘๐	๑๖,๑๒๐
๗๕	เจ้าพนักงานสาธารณสุข	ป.ง./ช.ง.	๑	๒๙๕,๑๔๐	๐	๑	๑	๑	๐	๙,๙๒๐	๙,๙๒๐	๙,๙๒๐	๓๐๕,๐๖๐	๓๒๑,๖๒๐	๓๓๗,๑๘๐	๑๖,๑๒๐
๗๖	เจ้าพนักงานสุขาภิบาล	ชำนาญงาน	๑	๒๔๙,๓๖๐	๐	๑	๑	๑	๐	๑๐,๐๘๐	๑๐,๐๘๐	๑๐,๐๘๐	๒๕๙,๔๔๐	๒๖๕,๐๐๐	๒๗๐,๕๖๐	๑๖,๓๘๐

ที่	ชื่อสายงาน	ระดับตำแหน่ง	จำนวนทั้งหมด	จำนวนที่มีอยู่ปัจจุบัน			ราคาประเมินที่คาดว่าจะต้องชำระระยะเวลา ๓ ปี ช่างท			อัตรากำลังคน			การค่าใช้จ่ายที่เพิ่มขึ้น (๓)			ค่าใช้จ่ายรวม (๔)			หมายเหตุ	
				จำนวน (คน)	เงินเดือน (๑)	เงินประจำตำแหน่ง (๒)	๒๕๖๔	๒๕๖๕	๒๕๖๖	เพิ่ม/ลด	เพิ่ม/ลด	เพิ่ม/ลด	๒๕๖๔	๒๕๖๕	๒๕๖๖	๒๕๖๔	๒๕๖๕	๒๕๖๖		
๓๗	ลูกจ้างประจำ																			
	นักจัดการงานทั่วไป	กลุ่มสนับสนุน	๑	๒๔๔,๓๒๐	๐		๑	๑	๑	๑	๑	๑	๑	๑	๑	๑	๑	๑	๑	๒๗๑,๒๐๐
	พนักงานช่างเทคนิค																			
๓๘	พนักงานขับรถเครื่องจักรกลขนาดเบา (มีทักษะ)		๑	๑๕๖,๘๕๐	๐		๑	๑	๑	๑	๑	๑	๑	๑	๑	๑	๑	๑	๑	๑๖๙,๘๕๐
๓๙	พนักงานขับรถเครื่องจักรกลขนาดเบา (มีทักษะ)		๑	๑๕๑,๕๖๐	๐		๑	๑	๑	๑	๑	๑	๑	๑	๑	๑	๑	๑	๑	๑๖๔,๕๖๐
๔๐	พนักงานขับรถเครื่องจักรกลขนาดเบา (มีทักษะ)		๑	๑๕๘,๕๖๐	๐		๑	๑	๑	๑	๑	๑	๑	๑	๑	๑	๑	๑	๑	๑๖๑,๕๖๐
๔๑	พนักงานขับรถเครื่องจักรกลขนาดเบา (มีทักษะ)		๑	๑๓๑,๗๖๐	๐		๑	๑	๑	๑	๑	๑	๑	๑	๑	๑	๑	๑	๑	๑๔๔,๗๖๐
๔๒	พนักงานประจำรถขยะ (มีทักษะ)		๑	๑๕๙,๘๕๐	๐		๑	๑	๑	๑	๑	๑	๑	๑	๑	๑	๑	๑	๑	๑๗๓,๐๐๐
๔๓	พนักงานประจำรถขยะ (มีทักษะ)		๑	๑๕๙,๘๕๐	๐		๑	๑	๑	๑	๑	๑	๑	๑	๑	๑	๑	๑	๑	๑๗๓,๐๐๐
๔๔	พนักงานประจำรถขยะ (มีทักษะ)		๑	๑๕๘,๕๖๐	๐		๑	๑	๑	๑	๑	๑	๑	๑	๑	๑	๑	๑	๑	๑๗๒,๕๖๐
๔๕	พนักงานประจำรถขยะ (มีทักษะ)		๑	๑๒๗,๐๕๐	๐		๑	๑	๑	๑	๑	๑	๑	๑	๑	๑	๑	๑	๑	๑๓๖,๕๖๐
๔๖	พนักงานประจำรถขยะ (มีทักษะ)		๑	๑๑๒,๘๖๐	๐		๑	๑	๑	๑	๑	๑	๑	๑	๑	๑	๑	๑	๑	๑๒๒,๘๖๐
๔๗	พนักงานประจำรถขยะ (มีทักษะ)		๑	๑๑๒,๘๖๐	๐		๑	๑	๑	๑	๑	๑	๑	๑	๑	๑	๑	๑	๑	๑๒๒,๘๖๐
๔๘	พนักงานประจำรถขยะ (มีทักษะ)		๑	๑๑๒,๘๖๐	๐		๑	๑	๑	๑	๑	๑	๑	๑	๑	๑	๑	๑	๑	๑๒๒,๘๖๐
๔๙	พนักงานประจำรถขยะ (มีทักษะ)		๑	๑๑๒,๘๖๐	๐		๑	๑	๑	๑	๑	๑	๑	๑	๑	๑	๑	๑	๑	๑๒๒,๘๖๐
๕๐	พนักงานประจำรถดูดสิ่งสกปรก (มีทักษะ)		๑	๑๔๒,๐๕๐	๐		๑	๑	๑	๑	๑	๑	๑	๑	๑	๑	๑	๑	๑	๑๕๕,๐๕๐
๕๑	พนักงานประจำรถดูดสิ่งสกปรก (มีทักษะ)		๑	๑๔๐,๕๖๐	๐		๑	๑	๑	๑	๑	๑	๑	๑	๑	๑	๑	๑	๑	๑๕๓,๕๖๐
	พนักงานช่างทั่วไป																			
๕๒	พนักงานประจำรถขยะ		๓	๒๑๖,๐๐๐	๐		๓	๓	๓	๓	๓	๓	๓	๓	๓	๓	๓	๓	๓	๒๑๖,๐๐๐
๕๓	พนักงาน		๑๒	๔๓๒,๐๐๐	๐		๑๒	๑๒	๑๒	๑๒	๑๒	๑๒	๑๒	๑๒	๑๒	๑๒	๑๒	๑๒	๑๒	๔๓๒,๐๐๐
	หน่วยตรวจสอบภายใน (๑๒)																			
๕๔	นักวิชาการตรวจสอบภายใน	ปฏิบัติการ	๑	๑๘๐,๗๒๐	๐		๑	๑	๑	๑	๑	๑	๑	๑	๑	๑	๑	๑	๑	๑๘๐,๗๒๐
(๕)		รวม	๑๑๒	๒๒,๔๕๘,๖๖๐	๘๓๕,๒๐๐		๑๑๒	๑๑๒	๑๑๒	๑๑๒	๑๑๒	๑๑๒	๑๑๒	๑๑๒	๑๑๒	๑๑๒	๑๑๒	๑๑๒	๑๑๒	๒๒,๖๐๓,๖๕๐
(๖)																				
(๗)																				
(๘)																				

- คิดเป็นงบประมาณที่จะนำมาคำนวณการใช้จ่ายเกี่ยวกับเงินเดือนและประโยชน์ตอบแทนอื่น ประจำปีงบประมาณ ๒๕๖๔
- คิดเป็นงบประมาณที่จะนำมาคำนวณการใช้จ่ายเกี่ยวกับเงินเดือนและประโยชน์ตอบแทนอื่น ประจำปีงบประมาณ ๒๕๖๕
- คิดเป็นงบประมาณที่จะนำมาคำนวณการใช้จ่ายเกี่ยวกับเงินเดือนและประโยชน์ตอบแทนอื่น ประจำปีงบประมาณ ๒๕๖๖

๙๒,๕๐๐,๐๐๐ บาท คิดเพิ่ม ๕% ของปี ๒๕๖๓
 ๙๗,๑๒๕,๐๐๐ บาท คิดเพิ่ม ๕% ของปี ๒๕๖๔
 ๑๐๑,๙๕๑,๒๕๐ บาท คิดเพิ่ม ๕% ของปี ๒๕๖๕

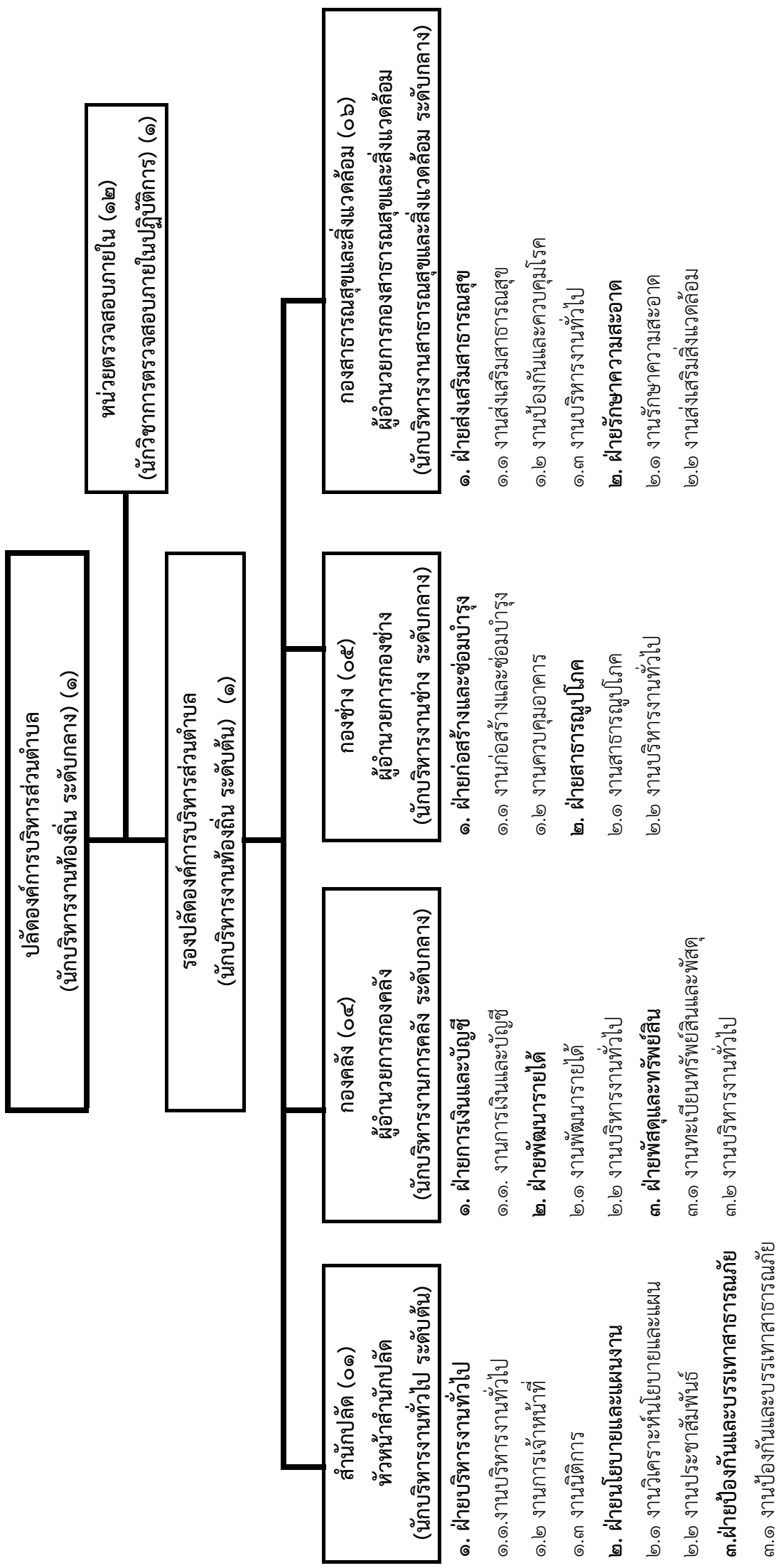
รวมเป็นค่าใช้จ่ายบุคคลทั้งสิ้น
 ๒๘,๕๕๘,๓๕๐
 ๒๘,๕๕๘,๓๕๐
 ๒๘,๕๕๘,๓๕๐

ปริมาณการประโยชน์ตอบแทนอื่น ๑๕%
 ๓,๗๒๕,๓๕๐
 ๓,๗๒๕,๓๕๐

ปริมาณการประโยชน์ตอบแทนอื่น
 ๒๘,๕๕๘,๓๕๐
 ๒๘,๕๕๘,๓๕๐

คิดเป็นร้อยละ ๔๐ ของงบประมาณรายจ่ายประจำปี
 ๓๐,๒๘๓,๖๕๐
 ๓๐,๒๘๓,๖๕๐

๑๐. แผนภูมิโครงสร้างการแบ่งส่วนราชการองค์การบริหารส่วนตำบลสาขลา (ปรับปรุงฉบับที่ ๑)



๑๑. แผนภูมิโครงสร้างการแบ่งส่วนราชการองค์การบริหารส่วนตำบลสาขลา (ปรับปรุงฉบับที่ ๑)

๑๑.๑ งานกิจกรรมเด็กและเยาวชน
๑๑.๒ งานส่งเสริมการศึกษา ศาสนาและวัฒนธรรม

๑๒.๑ งานส่งเสริมสวัสดิการสังคม
๑๒.๒ งานพัฒนาชุมชน

๑๓.๑ งานส่งเสริมการศึกษา ศาสนาและวัฒนธรรม
๑๓.๒ งานส่งเสริมการค้าและพาณิชย์

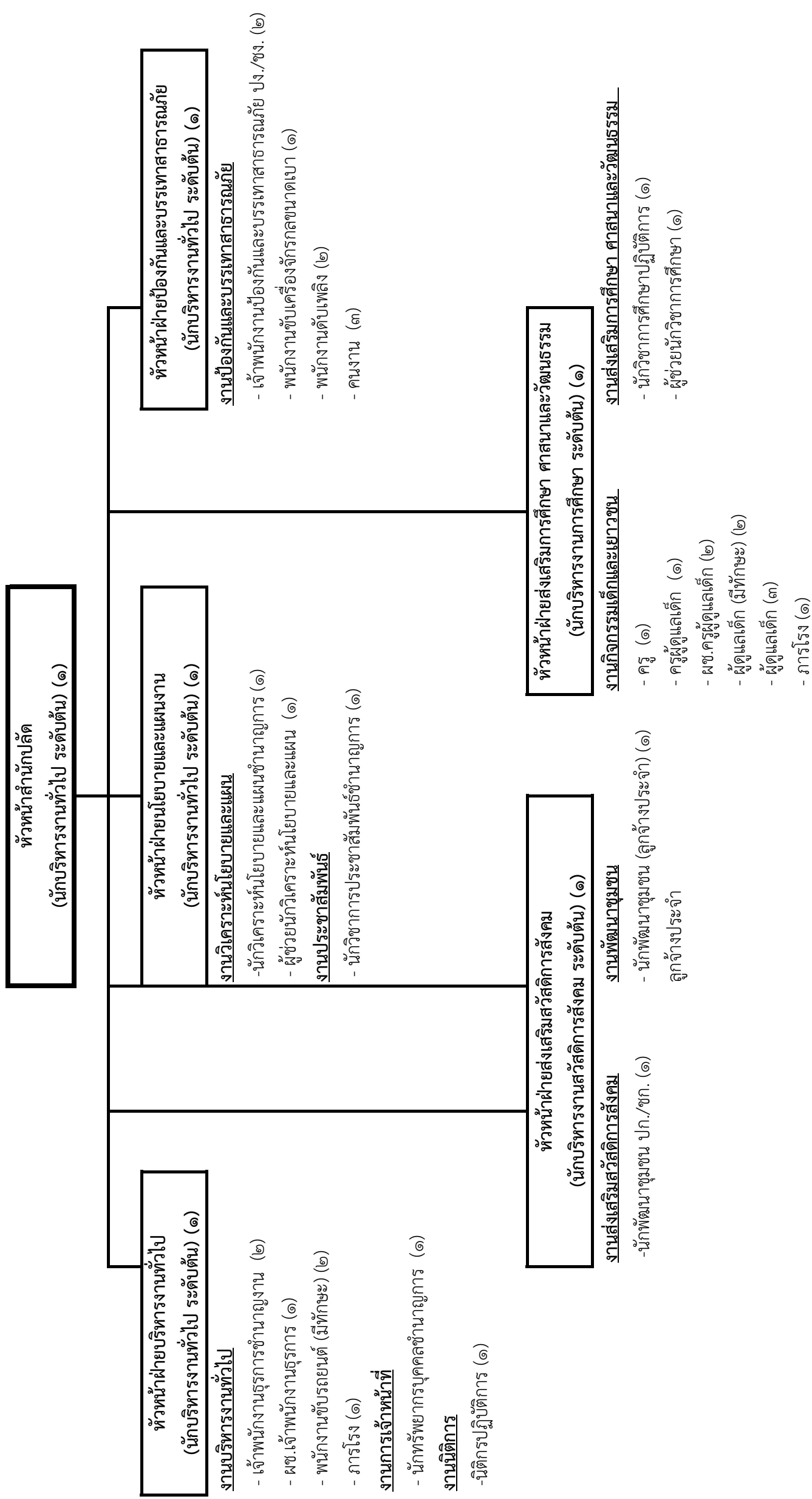
๑๔.๑ งานส่งเสริมสวัสดิการสังคม
๑๔.๒ งานพัฒนาชุมชน

๑๕.๑ งานส่งเสริมการศึกษา ศาสนาและวัฒนธรรม
๑๕.๒ งานส่งเสริมการค้าและพาณิชย์

๑๖.๑ งานส่งเสริมสาธารณสุข
๑๖.๒ งานป้องกันและควบคุมโรค
๑๖.๓ งานบริหารงานทั่วไป

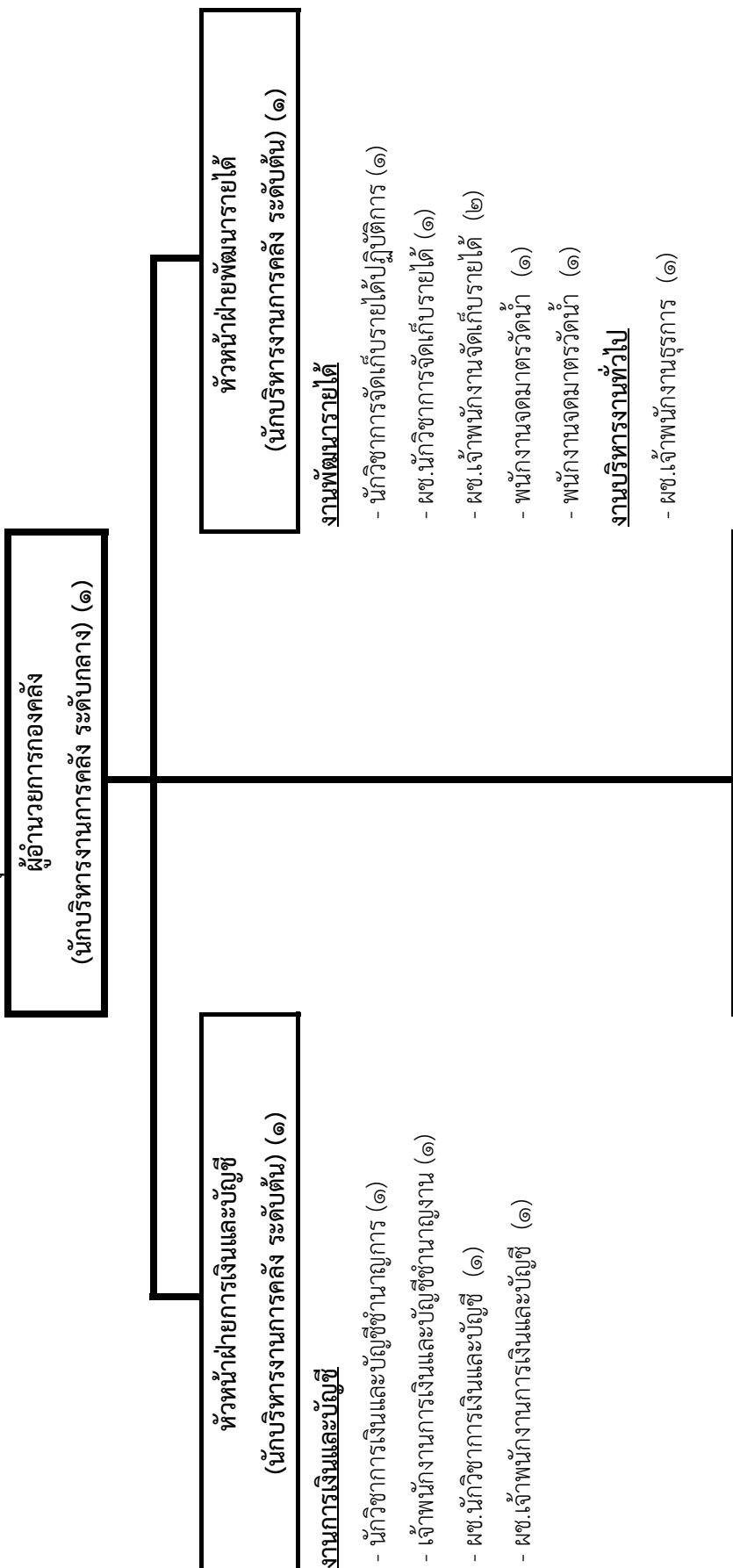
๑๗.๑ งานส่งเสริมสาธารณสุข
๑๗.๒ งานรักษาความสะอาด
๑๗.๓ งานส่งเสริมสิ่งแวดล้อม

๑๐.๑ โครงสร้างของสำนักงานปลัดองค์การบริหารส่วนตำบลศาลายา (ปรับปรุงฉบับที่ ๑)



ประเภทตำแหน่ง ระดับ	อำนาจการท้องถิ่น		วิชาการ		ทั่วไป		ครู/ครูผู้ดูแล เด็ก	ลูกจ้าง ประจำ	พนักงานจ้าง		รวม
	สูง	กลาง	ต้น	ด้น	ปฏิบัติงาน	ปง./ชง.			ภารกิจ	ทั่วไป	
จำนวน	-	-	๖	๓	๒	๑	๒	๑	๑๒	๘	๓๙

๑๐.๒ โครงสร้างของกองคลัง องค์การบริหารส่วนตำบลศาลายา (ปรับปรุงวันที่ ๑)



ผู้อำนวยการกองคลัง
(นักบริหารงานการคลัง ระดับกลาง) (๑)

หัวหน้าฝ่ายการเงินและบัญชี
(นักบริหารงานการคลัง ระดับต้น) (๑)

- งานการเงินและบัญชี**
- นักวิชาการเงินและบัญชีชำนาญการ (๑)
 - เจ้าพนักงานการเงินและบัญชีชำนาญงาน (๑)
 - ผ.ช.นักวิชาการการเงินและบัญชี (๑)
 - ผ.ช.เจ้าพนักงานการเงินและบัญชี (๑)

หัวหน้าฝ่ายพัฒนารายได้
(นักบริหารงานการคลัง ระดับต้น) (๑)

- งานพัฒนารายได้**
- นักวิชาการจัดเก็บรายได้ปฏิบัติการ (๑)
 - ผ.ช.นักวิชาการจัดเก็บรายได้ (๑)
 - ผ.ช.เจ้าพนักงานจัดเก็บรายได้ (๒)
 - พนักงานจตมาตรวัดน้ำ (๑)
 - พนักงานจตมาตรวัดน้ำ (๑)

หัวหน้าฝ่ายพัสดุและทรัพย์สิน
(นักบริหารงานการคลัง ระดับต้น) (๑)

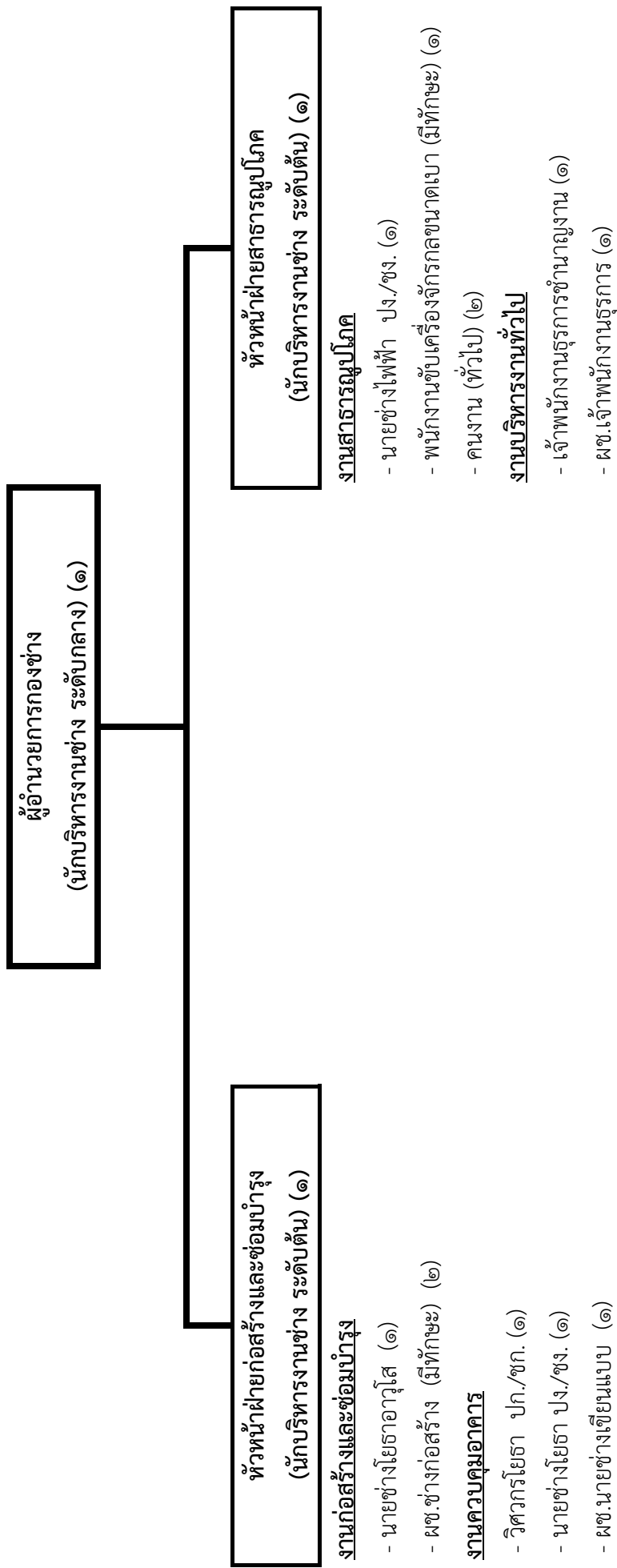
- งานทะเบียนทรัพย์สินและพัสดุ**
- นักวิชาการพัสดุชำนาญการ (๑)
 - เจ้าพนักงานพัสดุ ป.ง./ช.ง. (๑)
 - ผู้ช่วยนักวิชาการพัสดุ (๑)

งานบริหารงานทั่วไป

- นักจัดการงานทั่วไป ป.ก./ช.ก.

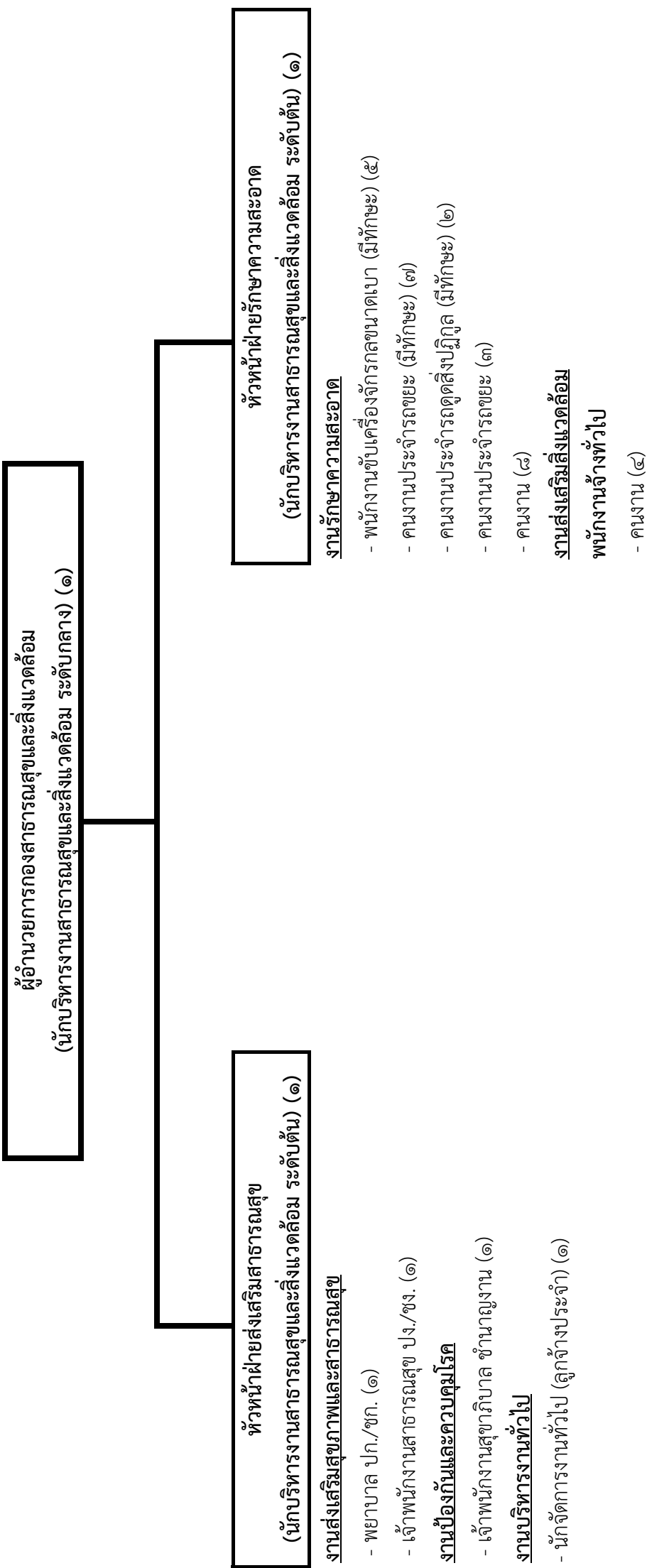
ประเภทตำแหน่ง ระดับ	อำนาจการท้องถิ่น			วิชาการ			ทั่วไป			พนักงานจ้าง		รวม	
	สูง	กลาง	ต้น	ชำนาญการ	ปฏิบัติการ	ป.ก./ช.ก.	ชำนาญงาน	ปฏิบัติงาน	ป.ง./ช.ง.	ภารกิจ	ทั่วไป		
จำนวน	-	๑	๓	๒	๑	๑	๑	๑	๐	๑	๘	๑	๑๙

๑๐.๓ โครงสร้างของกองช่าง องค์การบริหารส่วนตำบลศาลายา (ปรับปรุงปีที่ ๑)



ประเภทตำแหน่ง	อำนาจการท้องถิ่น		วิชาการ		ทั่วไป		ลูกจ้างประจำ	พนักงานจ้าง		รวม
	สูง	กลาง	ต้น	ขั้น	อาวุโส	ชำนาญงาน		ปง./ชง.	ภารกิจ	
จำนวน	-	๑	๒	-	๑	๑	๒	๕	๒	๑๕

๑๐.๔ โครงสร้างของกองสาธารณสุขและสิ่งแวดล้อม องค์การบริหารส่วนตำบลศาลายา (ปรับปรุงฉบับที่ ๑)



ประเภทตำแหน่ง	อำนาจการท้องถิ่น		วิชาการ		ทั่วไป		ลูกจ้างประจำ	พนักงานจ้าง		รวม	
	สูง	กลาง	ต้น	ปฏิบัติกร	ปก./ชก.	ชำนาญงาน		ปฏิบัติงาน	ปง./ชง.		ภารกิจ
ระดับ											
จำนวน	-	๑	๒	-	๑	๑	๑	๑	๑๔	๑๕	๓๖